

# ACSM

## BILANCIO SOCIALE

# 2016



## IL BILANCIO SOCIALE

Il Bilancio sociale è lo strumento con il quale il Gruppo ACSM rende conto alla comunità di appartenenza e a tutti i portatori d'interesse (stakeholder) del proprio operato, rendendo trasparenti e comprensibili all'interno e all'esterno i programmi, le attività e i risultati raggiunti secondo modalità non evidenti nei tradizionali documenti e nelle normali procedure di rendicontazione.

Con questo spirito e nella convinzione che l'etica e la responsabilità sociale debbano essere poste quale valore fondante del proprio agire, il Gruppo ACSM si impegna ogni anno a redigere il presente documento nell'ottica della trasparenza, coinvolgimento ed informazione.

Il Bilancio sociale viene redatto in sintonia con gli standard nazionali ed internazionali sulla Corporate Responsibility e anche per favorire il confronto con le precedenti edizioni, si compone in sei diverse sezioni:



### IDENTITA' AZIENDALE

Descrive i valori e scopi alla base del Gruppo ACSM, l'organizzazione e l'assetto istituzionale.



### SERVIZI ED ATTIVITA'

Esponde le attività ed i servizi erogati dal Gruppo ACSM e i relativi risultati conseguiti nell'anno 2016.



### RESPONSABILITA' ECONOMICA

Esponde i principali risultati economici conseguiti nel 2016 e la ricchezza prodotta dal Gruppo (valore aggiunto).



### RESPONSABILITA' SOCIALE

Individua i principali portatori di interesse e descrive le ricadute sociali tangibili ed intangibili generate dal Gruppo nell'anno 2016.



### RESPONSABILITA' AMBIENTALE

Descrive i risultati conseguiti nel campo ambientale e le politiche aziendali volte alla tutela e valorizzazione dell'ambiente.



### SCENARI PER IL FUTURO

Illustra le strategie e gli obiettivi che caratterizzeranno l'agire del gruppo nei prossimi anni.



# INDICE

Lettera del Presidente

5

## CAPITOLO 1. L'IDENTITÀ AZIENDALE

La missione	10
La visione	10
Le strategie	10
L'assetto organizzativo	10
Gli organi di direzione e controllo di ACSM S.p.A.	10
L'assemblea dei soci	12
Consiglio di Amministrazione e Collegio Sindacale	13
Organismo di vigilanza	13
Il gruppo ACSM	14
Le società controllate da ACSM S.p.A.	16
Le società collegate ad ACSM S.p.A.	18

## CAPITOLO 2. SERVIZI ED ATTIVITÀ

La produzione di energia elettrica	22
La vendita di energia elettrica degli impianti di produzione	26
Impianto fotovoltaico sede ACSM	28
Le concessioni idroelettriche	28
La distribuzione di energia elettrica	29
La vendita di energia elettrica ai clienti finali	33
Il servizio di maggior tutela	33
Il servizio di salvaguardia	34
Il libero mercato	34
La composizione della tariffa in bolletta	35
La produzione di energia termica e il teleriscaldamento	36
Il settore delle telecomunicazioni	37

## CAPITOLO 3. RISULTATI ECONOMICI

Il Valore Aggiunto generato da ACSM S.p.A.	40
Il Valore Aggiunto prodotto dal gruppo consolidato ACSM	40

## CAPITOLO 4. LE RICADUTE SOCIALI

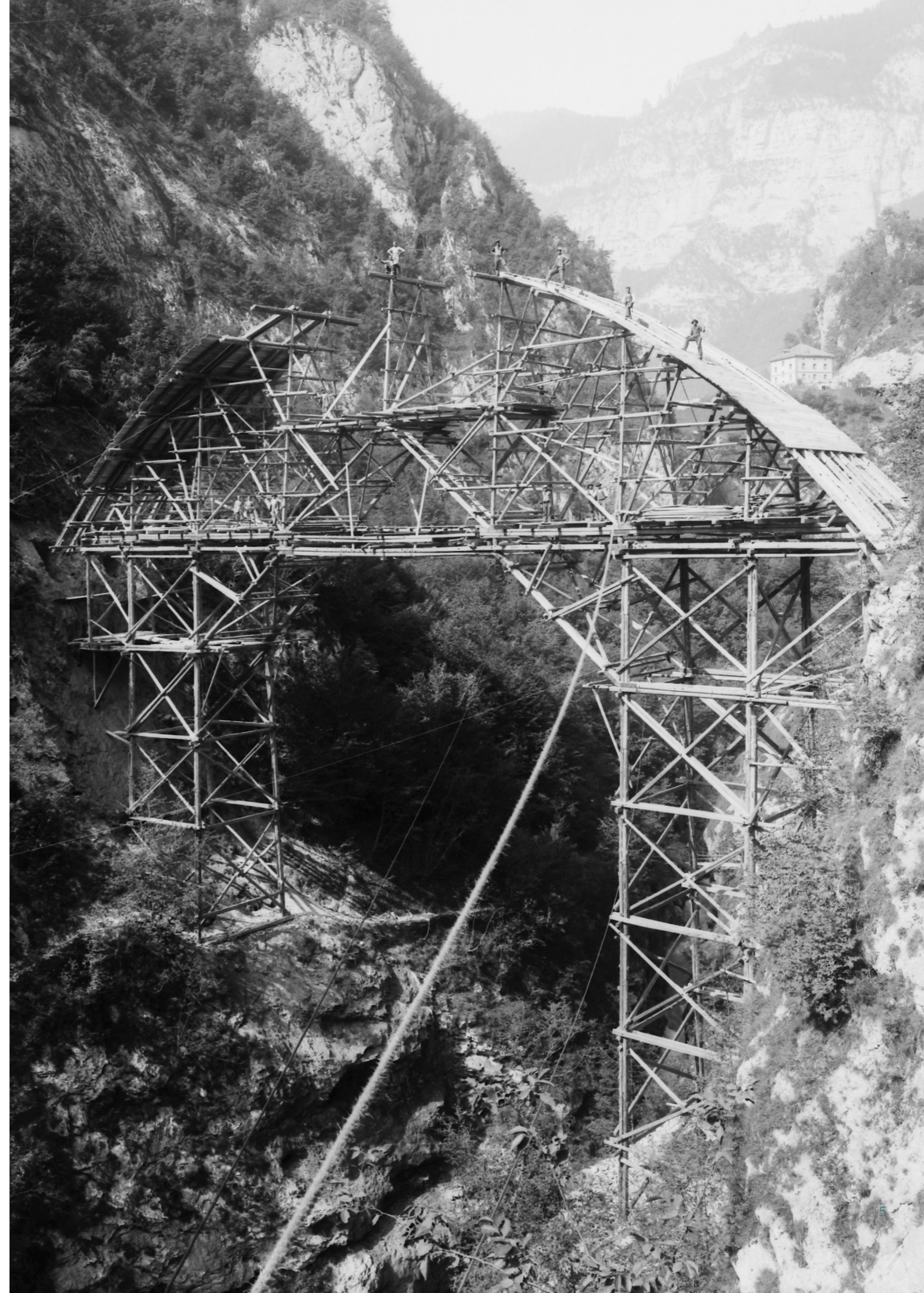
La politica aziendale e gli impegni nei confronti delle Comunità locali	46
La proprietà	47
Gli enti ed istituzioni pubbliche	48
I clienti	49
I fornitori	50
Il personale	51
La comunità e la cittadinanza	53

## CAPITOLO 5. I RISULTATI AMBIENTALI

La riduzione degli impatti derivanti dall'attività e gli impegni nei confronti dell'ambiente	56
La produzione di energia elettrica	56
La distribuzione di energia elettrica	56
Il teleriscaldamento	57
La politica ambientale e i progetti green	58
Green Way Primiero	58
Mobilità elettrica	59
Riconoscimenti e collaborazioni a livello ambientale	59

## CAPITOLO 6. SCENARI PER IL FUTURO

Strategia generale	62
Investimenti futuri e prospettive di miglioramento	62
Criticità future	63







# LETTERA DEL PRESIDENTE

ACSM ha sempre rappresentato, da quando con grande lungimiranza ed enormi sacrifici è stata fondata nel 1902, un punto di riferimento ed un motivo di orgoglio per le nostre comunità.

Il Bilancio Sociale è il documento predisposto da qualche anno che consente a tutti i membri della collettività di fruire di un'informazione il più possibile completa ed esauriente sulle attività e sulle condizioni di quello che dobbiamo considerare un patrimonio collettivo.

Esso evidenzia in particolare gli effetti e le ricadute anche economiche per il territorio determinate dalla presenza e dall'attività del Gruppo ACSM.

Per il 2016 vanno evidenziati alcuni aspetti: da un lato vi è stata una contrazione dei ricavi dovuta a fenomeni evidentemente non controllabili dalla società, come la scarsità di precipitazioni anche invernali che hanno comportato una riduzione della produzione di energia da fonte idroelettrica, unita ad un prezzo di mercato sensibilmente inferiore rispetto a quello di qualche anno fa.

Dall'altro il costante adeguamento della struttura alle nuove e sempre più restrittive normative che regolano l'attività delle società pubbliche, che hanno peraltro imposto una netta e quasi fisica distinzione fra attività di produzione, di distribuzione e di vendita dell'energia.

Merita poi di essere segnalato l'ottimo risultato raggiunto dal Teleriscaldamento grazie agli interventi tecnici (e non solo finanziari) studiati ed attuati dalla struttura interna che hanno portato a raggiungere un margine operativo positivo e condizioni di equilibrio economico finanziario rassicuranti.

Il Presidente  
Giorgio Orsega



# L'IDENTITÀ AZIENDALE

- 115 anni di storia (1902-2017)
- 10 comuni soci
- 5 società controllate
- 10 società collegate





## PRINCIPALI TAPPE STORICHE DEL GRUPPO ACSM

1901

Viene costituita da 22 soci la Società per Azioni a prevalente capitale pubblico di 6 comuni "Impianto elettrico industriale di Primiero"

1902

Costruzione della centrale idroelettrica dei Boaleti per il costo di 305.000 Corone

1927

I sei comuni soci acquistano le quote degli azionisti privati e l'azienda diventa a totale capitale pubblico

1930

La società cambia il suo statuto, diventa Consorzio Intercomunale e muta il nome in "Azienda Elettrica Consorziale di Primiero" (AEC). La Società Idroelettrica Cison (SIC gruppo SAVA) termina la costruzione e mette in servizio le centrali di San Silvestro e Moline

1947

Viene messa in servizio dalla Smirrel (gruppo SAVA) la centrale idroelettrica di Caoria ed in seguito costruita la connessa diga di Forte Buso

1957

LAEC mette in servizio la centrale idroelettrica di Castelpietra per un costo di 697.362.586 Lire, a seguito di dismissione della centrale dei Boaleti

1963

Costruzione della diga di Val Schener ed annessa centralina (gruppo SAVA)

1986

L'AEC mette in servizio la centrale idroelettrica di Zivertaghe per un costo di oltre 20 miliardi di lire

1994

Trasformazione della AEC in Azienda Speciale ora con il nome di ACSM.

2000

Costituzione di Primiero Energia S.p.A. per rilevare gli impianti idroelettrici ex SAVA, la partecipazione di ACSM era del 36%

2001

Entrata in funzione dell'impianto di teleriscaldamento a biomassa di San Martino di Castrozza

2002

Trasformazione di ACSM in società per azioni

2004

Acquisto centrale di Colmeda da parte di ACSM

2004  
2005

Allargamento base sociale di ACSM da 6 a 13 comuni soci e acquisizione del pacchetto di maggioranza in Primiero Energia

2008

Acquisto rete elettrica di Predazzo da parte di ACSM

2010

Entrata in funzione dell'impianto di teleriscaldamento a biomassa di Primiero

2015

Cessione del ramo di vendita mercato tutelato ad ACSM Trading e cessione ramo distribuzione elettrica alla neo costituita Azienda Reti Elettriche per recepire le nuove norme in materia di separazione funzionale





## LA MISSIONE

ACSM, nata nel 1902 per realizzare servizi a favore dei cittadini, è oggi organizzata in un gruppo di imprese che fanno capo a dieci Comuni. Nello stesso spirito che ha caratterizzato la sua ultracentenaria azione è sempre orientata ad utilizzare in modo cosciente le risorse naturali locali per costruire opportunità e benessere comune, nel rispetto dell'ambiente e con uno spiccato radicamento territoriale. Un insieme di aziende impegnate ogni giorno per erogare servizi di qualità alla comunità, sviluppare progetti ambientali e creare importanti ricadute economiche e sociali a beneficio delle comunità locali.

## LA VISIONE

Il Gruppo ACSM guarda ad un futuro caratterizzato da un equilibrio ottimale tra ambiente, produzione di energia e servizi a favore dei cittadini. Tale obiettivo viene perseguito mediante la migliore gestione dell'importante patrimonio acquisito nel corso della storia dalla società e sviluppando nuovi progetti, attraverso i quali fare innovazione, creare opportunità e attuare un modello di sviluppo sostenibile per portare importanti ricadute sociali, economiche ed ambientali sul territorio di appartenenza.

## LE STRATEGIE

Le strategie future e gli obiettivi a cui tendere sono condivisi ed approvati dai comuni soci mediante l'adozione di specifici documenti programmatici. Figurano tra essi il documento programmatico approvato per la prima volta dall'Assemblea dei Soci nel gennaio 2012 ed aggiornato ad ottobre 2016 e il piano di impresa triennale. Quest'ultimo è stato elaborato ed approvato a dicembre 2016. Le strategie implementate prevedono specifici impegni su 3 grandi direttrici: servizi ai cittadini, produzione di energia e progetti innovativi e di promozione territoriale in linea con la missione e visione aziendale.

## L'ASSETTO ORGANIZZATIVO

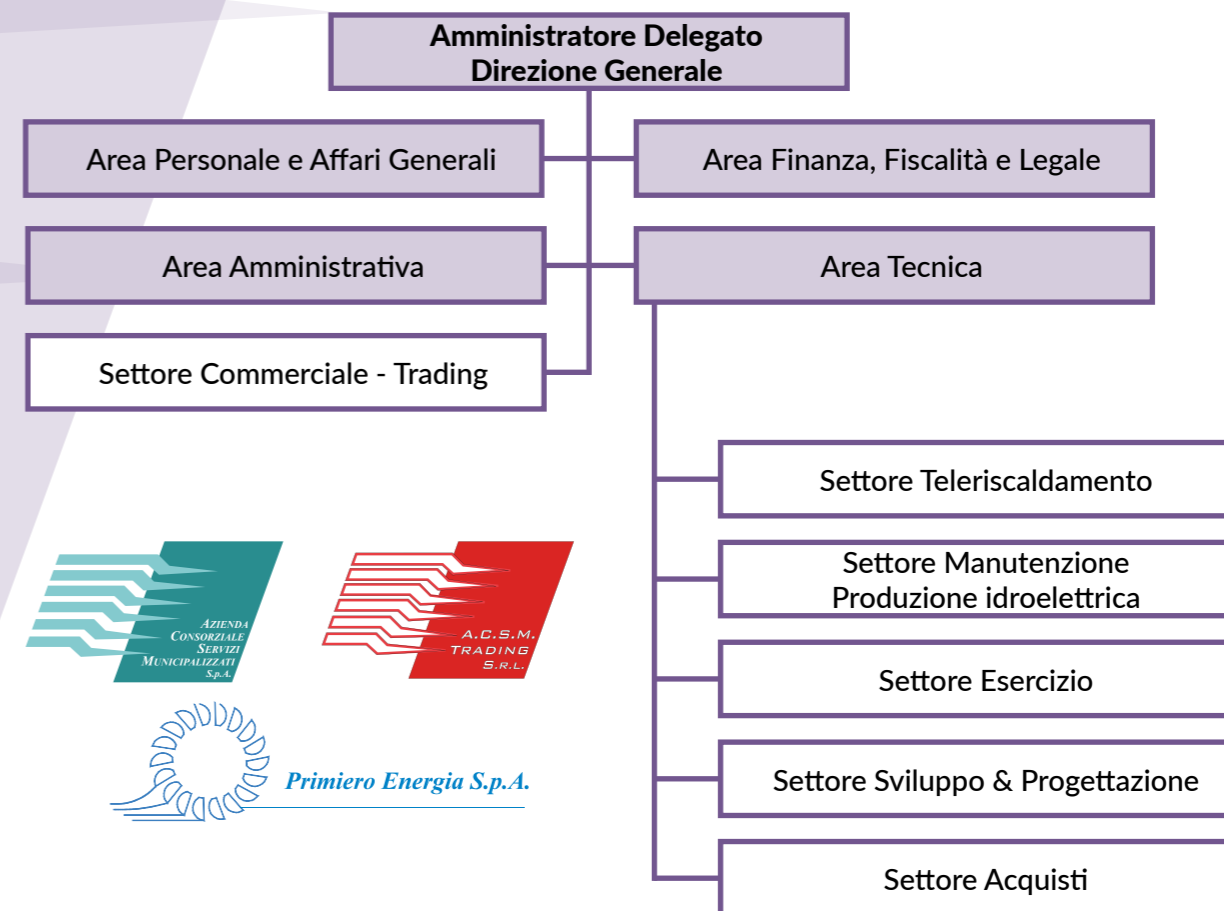
Il Gruppo ACSM, al fine di assicurare un'elevata qualità e al contempo efficienza, economicità ed efficacia, si è strutturata mediante un innovativo modello organizzativo delle risorse umane a livello di Gruppo. Nel rispetto degli obblighi normativi in materia di separazione funzionale, pur essendo il personale ripartito su quattro società del gruppo è stato riunito sotto il profilo gestionale ed organizzativo in un'unica struttura con un mansionario ed organigramma comuni. Ciascun dipendente è pertanto chiamato a mettere a disposizione la propria competenza e professionalità a servizio di tutto il Gruppo ACSM.

## Gli organi di direzione e controllo di ACSM S.p.A.

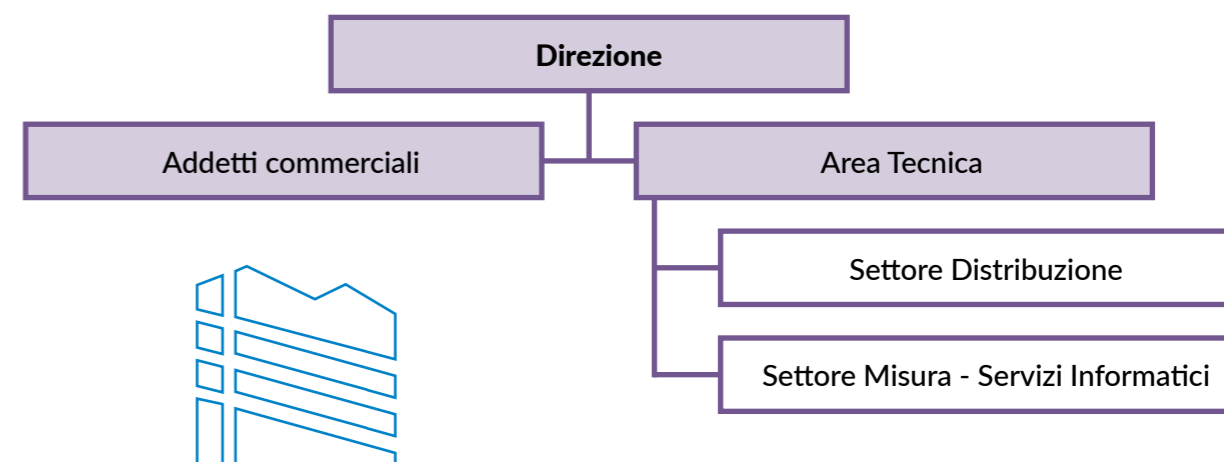
La società capogruppo ACSM S.p.A. è una Società per Azioni e soggiace quindi alle disposizioni del Codice Civile e alle norme del diritto societario. I suoi organi di direzione e controllo sono:

- l'Assemblea dei Soci, composta dai Sindaci dei 10 Comuni proprietari.
- un Consiglio di Amministrazione di nomina assembleare composto di norma da 5 membri che rimane in carica per tre anni.
- un Collegio Sindacale cui è affidato il controllo di legittimità. Il controllo contabile e la certificazione di bilancio sono invece affidati ad una società di revisione esterna (Trevor S.r.l.), così come disposto dalle leggi di settore.
- un organismo di vigilanza nominato nell'ambito del modello adottato dal Gruppo ACSM ai sensi del D.Lgs 231/2001.

## ORGANIGRAMMA DEL GRUPPO ACSM S.P.A.



## AZIENDA RETI ELETTRICHE S.r.l.





## Assemblea dei soci

L'Assemblea è composta dai Sindaci dei Comuni Soci che esercitano i propri diritti sociali in proporzione alle azioni detenute.

COMUNE SOCIO	SINDACO	ABITANTI	% QUOTE ACSM S.p.A.
Canal San Bovo	Albert Rattin	1528	6,82%
Castello Tesino	Ivan Boso	1211	1,23%
Cinte Tesino	Angelo Buffa	370	0,31%
Imèr	Gianni Bellotto	1168	13,07%
Mezzano	Ferdinando Orler	1615	13,07%
Pieve Tesino	Carola Gioseffi	667	0,92%
Predazzo	Maria Bosin	4536	6,13%
Primiero San Martino di Castrozza	Daniele Depaoli	5407	52,29%
Sagron Mis	Luca Gadenz	193	0,03%
Sovramonte	Federico Dalla Torre	1444	6,13%

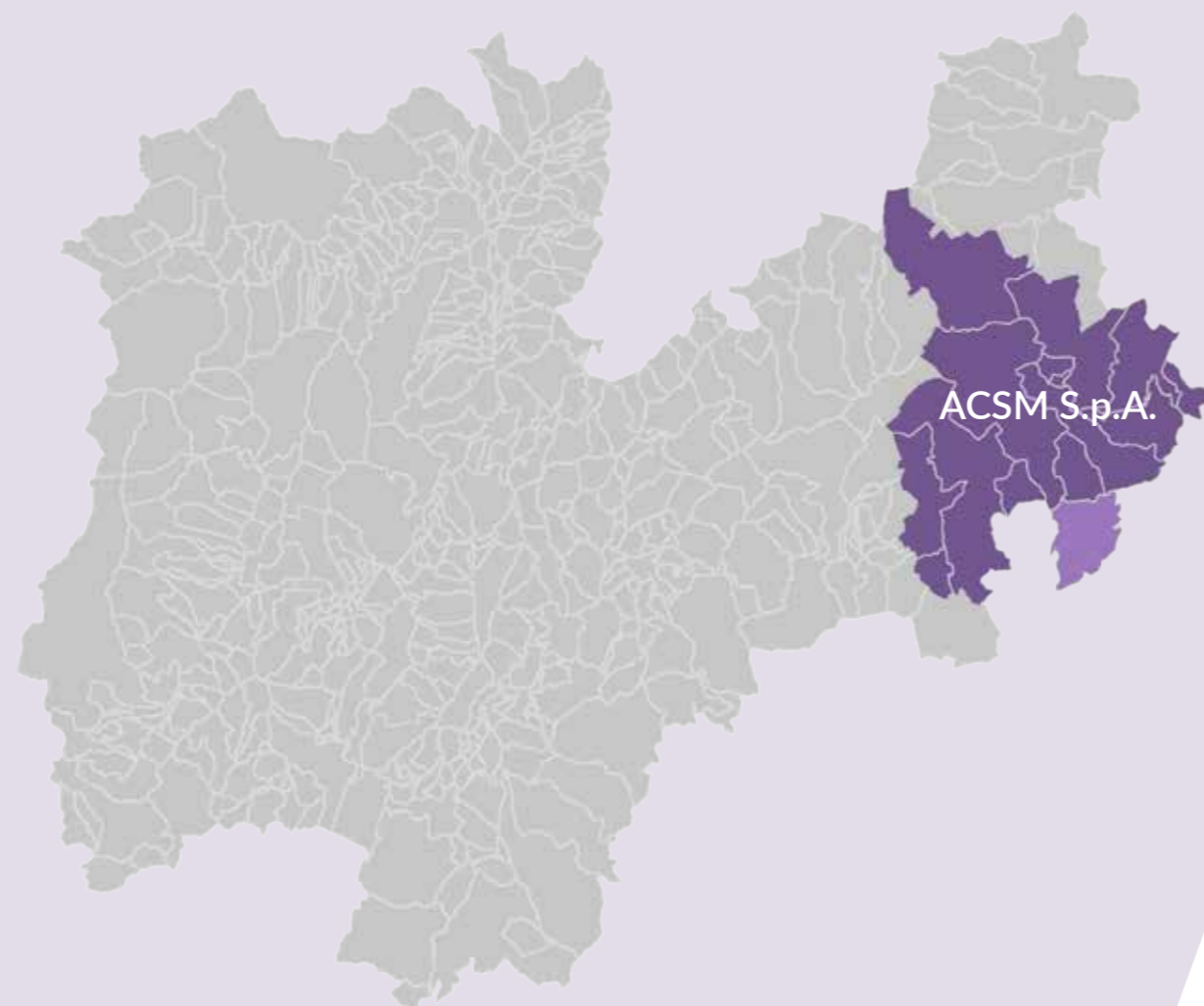
Fonte: ISTAT - popolazione residente al 01.01.2016

## Consiglio di amministrazione e collegio sindacale

Il Consiglio di Amministrazione delibera in merito alle principali attività gestionali e programmatiche. L'attuale Consiglio di Amministrazione di ACSM S.p.A. è stato nominato in data 21 giugno 2017 e avrà scadenza all'atto dell'approvazione del bilancio di esercizio 2019. La medesima scadenza è anche prevista per il collegio sindacale. L'attuale consiglio di Amministrazione di ACSM è composto da: Giorgio Orsega, con funzione di Presidente, Adriano Bettega, con funzione di Vicepresidente e dai Consiglieri Clelia Corona, Paolo Kaltenhauser e Martina Gubert. Il Collegio Sindacale è composto da: Gustavo Giacomuzzi (presidente), Paola Munerol e Irene Taufer.

## Organismo di vigilanza

Il Gruppo ACSM dopo aver già adottato in passato vari protocolli e procedure volte ad assicurare il corretto operato di tutte le persone coinvolte nell'attività aziendale, ha integrato gli stessi in un Modello di Organizzazione e Gestione, specifico per la realtà aziendale, conforme all'art. 6 del D.Lgs. 231/2001 e idoneo a prevenire la commissione dei reati individuati da tale normativa. L'Organismo di Vigilanza, nominato dalle singole società, ha il compito di vigilare sul funzionamento, l'efficacia e l'osservanza del Modello da parte di tutti i suoi destinatari. Esso è composto da tre membri di cui uno interno alla struttura del Gruppo ACSM S.p.A.



Personale al lavoro su linee elettriche



## IL GRUPPO ACSM

Il Gruppo ACSM è composto da un insieme di imprese sulle quali la capogruppo ACSM S.p.A. esercita la direzione, il coordinamento ed il controllo. Ad oggi il gruppo è composto da 6 imprese.

27.690.183 €  
è il valore delle  
partecipazioni in  
società iscritto a  
bilancio di ACSM  
S.p.A. nel 2016

### SOCIETÀ CONTROLLATE E PERCENTUALE DETENUTA DA ACSM S.P.A.

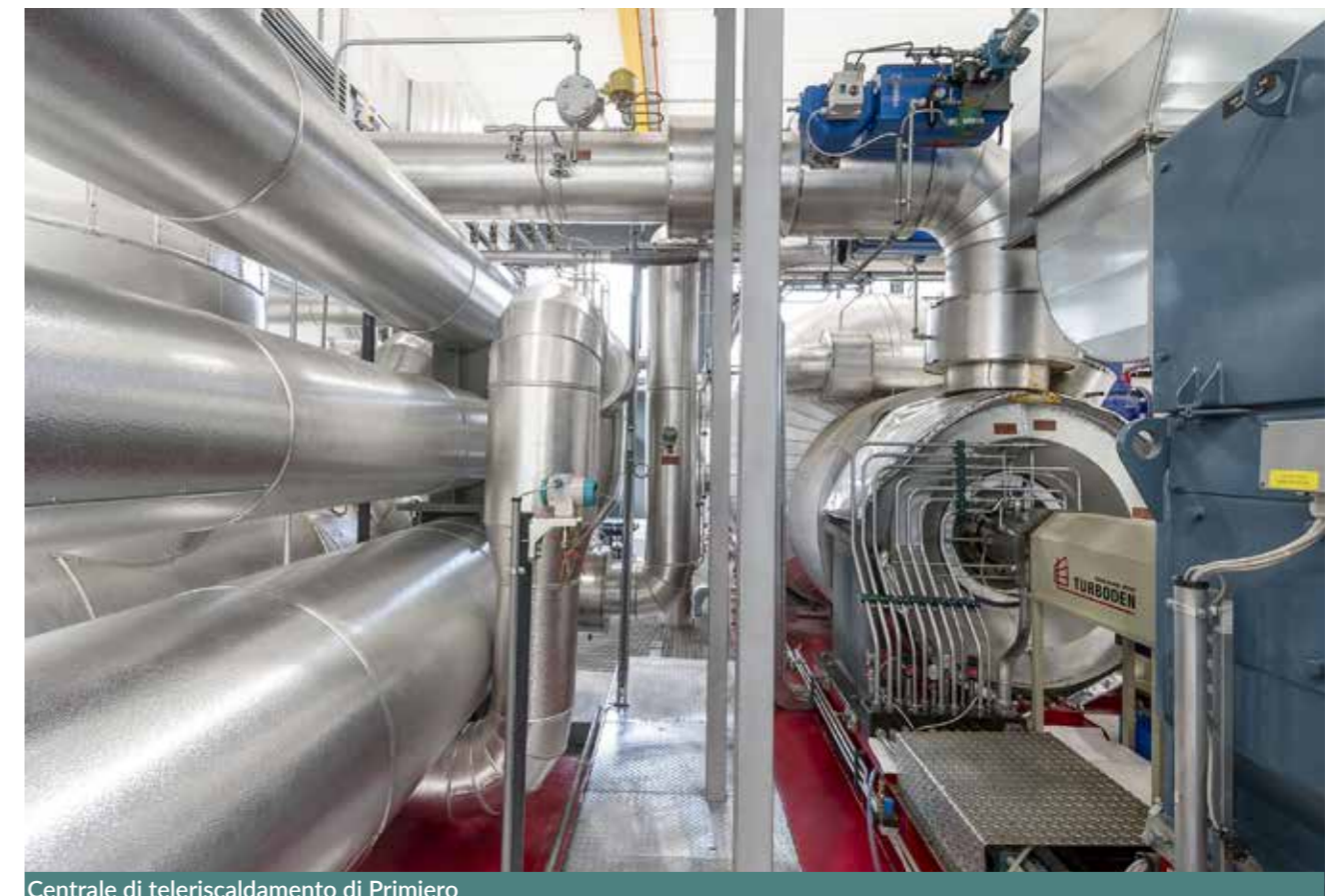
SOCIETÀ	SETTORE	% DI ACSM S.p.A.
ACSM Teleriscaldamento S.p.A.	Produzione Energia termica	99,41%
ACSM Trading S.r.l.	Vendita energia	100%
Azienda Reti Elettriche S.r.l.	Distribuzione di energia	100%
Idrogenesis S.r.l.	Produzione energia idroelettrica	65%
Primiero Energia S.p.A.	Produzione energia idroelettrica	53,94%

### SOCIETÀ PARTECIPATE E PERCENTUALE DETENUTA DA ACSM S.P.A.

SOCIETÀ	SETTORE	% DI ACSM S.p.A.
Bioenergia Fiemme	Produzione energia termica	9,68%
Dolomiti Energia Holding S.p.A.	Produzione energia	0,20%
Distretto Tecnologico Trentino	Promozione tecnologie innovative	0,33%
Eneco S.r.l.	Produzione energia termica	24,50%
Esco Primiero	Risparmio energetico	10,00%
Lozen S.r.l.	Produzione energia	7,00%
Maso Energia S.r.l.	Produzione energia	7,44%
PVB Power S.p.a.	Produzione e vendita energia	5,00%
San Martino Dolomiti Trasporti a Fune S.r.l.	Trasporti funiviari	2,44%
SET distribuzione S.p.A.	Distribuzione energia	0,07%



Centrale di Colmeda - interni



Centrale di teleriscaldamento di Primiero



## LE SOCIETÀ CONTROLLATE DA ACSM S.P.A.

Per società controllate si intendono, ai sensi dell'art. 2359 c.c., le imprese delle quali la capogruppo ACSM detiene la quota di maggioranza del capitale sociale o nei confronti delle quali può esercitare una influenza dominante.

### PRIMIERO ENERGIA S.P.A.



#### Consiglio di Amministrazione

Michele Pedrini, Vicepresidente  
Piergianni Partel, Consigliere  
Manuela Seraglio Forti, Consigliere  
Francesco Colaone, Consigliere e Amministratore Delegato

Primiero Energia S.p.A. è la società del gruppo ove maggiormente si concentra l'attività di produzione di energia idroelettrica. E' stata costituita nel 2001 per subentrare a Enel Produzione S.p.A. nel possesso e nella gestione di alcuni impianti idroelettrici localizzati nei Comuni del Primiero, del Vanoi, di Predazzo e Sovramonte (Caoria, Moline, Val Schener e San Silvestro). Tali impianti, costruiti dagli anni trenta agli anni sessanta, erano originariamente di proprietà della SAVA S.p.A. (Società Anonima Veneta Alluminio) ed erano passati all'Enel nel 1988 con una riserva di subentro da parte della Provincia Autonoma di Trento per conto degli enti locali interessati. ACSM S.p.A. ha assunto il controllo di Primiero Energia nel 2005. I soci di Primiero Energia S.p.A., dopo le fusioni dei comuni avvenute nel corso del 2016, sono attualmente 76 suddivisi tra società di servizi pubblici locali e Comuni del Trentino.



Nuova centralina fondo diga di Val Schener per recupero DMV

### IDROGENESIS S.R.L.



#### Consiglio di Amministrazione

Mauro Dossi, Consigliere  
Albert Rattin, Consigliere

Idrogenesis S.r.l. è una società costituita da ACSM S.p.A. (65%), da PVB Power S.p.A. (18%), dal Comune di Canal San Bovo (14%) e dalla Federazione delle Cooperative Trentine (3%) con l'obiettivo di realizzare e gestire un impianto ad acqua fluente ad alto rendimento sul torrente Vanoi nel tratto intercorrente tra loc. Refavaie e loc. I Volpi. Il complesso iter concessorio ed il delicato panorama normativo continuano a mantenere attualmente sospesa la possibilità di ottenimento della concessione idroelettrica.

### ACSM TRADING S.R.L.



Amministratore Unico, Francesco Colaone

ACSM Trading S.r.l. è la società preposta alla commercializzazione dell'energia elettrica all'ingrosso e ai clienti finali, sia sul libero mercato che in maggior tutela. L'energia commercializzata deriva dalla produzione idroelettrica di Primiero Energia S.p.A., secondo uno specifico accordo siglato con la società trentina Dolomiti Energia S.p.A. A seguito dell'acquisizione da ACSM S.p.A. del ramo di azienda costituente il servizio di vendita sul mercato tutelato, con decorrenza gennaio 2016 ACSM Trading S.r.l. costituisce il punto di riferimento commerciale del Gruppo ACSM.

### AZIENDA RETI ELETTRICHE S.R.L.



Amministratore Unico, Gianni Bellotto

Azienda Reti Elettriche S.r.l. è una società costituita ad inizio 2016 da ACSM S.p.A. mediante il conferimento del ramo di azienda dedicato al servizio di distribuzione elettrica. La sua costituzione si è resa necessaria per adempiere alle normative sulla separazione funzionale (Unbundling) emanate dall'Autorità per l'Energia Elettrica, il Gas ed il Sistema Idrico volte a separare in ambito elettrico l'esercizio di attività libere (come la produzione e vendita di energia) da quelle regolate o su concessione (come la distribuzione di energia). Azienda Reti Elettriche, seppur soggetta alla direzione e coordinamento di ACSM S.p.A., opera quindi in modo autonomo ed indipendente al fine di garantire una separazione tale da assicurare la libera concorrenzialità del mercato elettrico.

### ACSM TELERISCALDAMENTO S.P.A.



Amministratore Unico, Francesco Colaone

ACSM Teleriscaldamento S.p.A. si occupa della produzione, distribuzione e vendita di energia termica per tramite degli impianti di teleriscaldamento a biomassa legnosa del fondovalle di Primiero e di San Martino di Castrozza. ACSM S.p.A. la controlla con il possesso del 99,41% del pacchetto azionario, la quota residua è invece di proprietà di Cassa Rurale Valli di Primiero e Vanoi.



Centrale di teleriscaldamento di Primiero



## LE SOCIETÀ PARTECIPATE O COLLEGATE AD ACSM S.P.A.

Le società collegate, ai sensi dell'art. 2359 c.c., sono quelle in cui ACSM detiene una influenza notevole con almeno un quinto di capitale sociale posseduto. Le società partecipate sono le imprese nelle quali ACSM S.p.A. detiene una quota di minoranza. Le società collegate o partecipate da ACSM sono complessivamente 10.

### PVB POWER S.P.A.



Fondata nel 1989 con il nome di Trentino Energia e con lo scopo di produrre, vendere energia e realizzare impianti per la produzione di energia da fonti rinnovabili (idroelettrico, eolico e solare) è oggi una società afferente al Gruppo Petrolvilla & Bortolotti. Essa, direttamente o per tramite di società controllate, si occupa di sviluppo di progetti di produzione energetica sia a livello provinciale (Vanoi, Lozen, Maso, Rabbies, Vermigliana) che internazionale (Bulgaria, Croazia, Romania ecc.). La partecipazione di ACSM è del 5%.

### MASO ENERGIA S.R.L.



Società costituita nel 2007, gestisce un impianto idroelettrico di recente costruzione che utilizza due derivazioni d'acqua rispettivamente sui torrenti Maso Spinelle e Maso Calamento. L'impianto ha una producibilità di ca. 20-25 milioni di kWh annui. La base societaria è composta, oltre che da ACSM S.p.A., da Centraline Trentine S.r.l. (gruppo Petrolvilla & Bortolotti) e dai Comuni di Telve e di Scurelle. La partecipazione di ACSM è pari al 7,44%.

### LOZEN S.R.L.



Lozen S.r.l. è una società costituita nell'autunno 2012 con lo scopo di realizzare un piccolo impianto idroelettrico sul torrente Lozen per una produzione attesa di circa 6,2 GWh/anno. Il progetto, originariamente avviato da PVB Power S.p.A. (Gruppo Petrolvilla e Bortolotti) ha ottenuto la concessione idroelettrica nel 2013. E' attualmente in attesa di incentivazione. ACSM detiene il 7% delle quote sociali ed oltre ad essa, in qualità di soci, figurano: Centraline Trentine S.r.l. con il 30%, Comune di Canal San Bovo con il 39% e Comune di Mezzano con il 24%.

### DOLOMITI ENERGIA HOLDING S.P.A.



Dolomiti Energia Holding S.p.A. è stata costituita nel 2005. In via diretta o tramite società controllate si occupa di produzione, distribuzione e vendita di energia elettrica, teleriscaldamento, raccolta e gestione rifiuti, gestioni reti acquedottistiche e ciclo del gas (distribuzione e vendita). Essa rappresenta la più grande realtà energetica trentina e una delle prime multiutility italiane. ACSM S.p.A. e Primiero Energia S.p.A. detengono rispettivamente lo 0,20% e lo 0,59% delle azioni.

### SET DISTRIBUZIONE S.P.A.



E' stata costituita nel 2005 con l'obiettivo di rilevare e gestire la rete di distribuzione di ENEL nella provincia di Trento. I soci principali di SET distribuzione sono Dolomiti Energia Holding S.p.A. (74,52 %) e la Provincia Autonoma di Trento (15,07 %).

### ENECO ENERGIA ECOLOGICA S.R.L.



E' la società titolare dell'impianto di teleriscaldamento e cogenerazione di Predazzo. ACSM detiene il 24,5% delle quote sociali e collabora fornendo alcuni servizi. Gli altri soci sono Bioenergia Fiemme con il 24,5% e il Comune di Predazzo che detiene la maggioranza del capitale (51%).

### BIOENERGIA FIEMME S.P.A.



Bioenergia Fiemme S.p.A. è la società titolare e gestore dell'impianto di teleriscaldamento di Cavalese. ACSM la partecipa con il 9,68 %. Tra gli altri principali soci figurano il Comune di Cavalese, Dolomiti Energia Holding S.p.A., Magnifica Comunità di Fiemme e altre imprese private.

### ESCO PRIMIERO S.R.L.

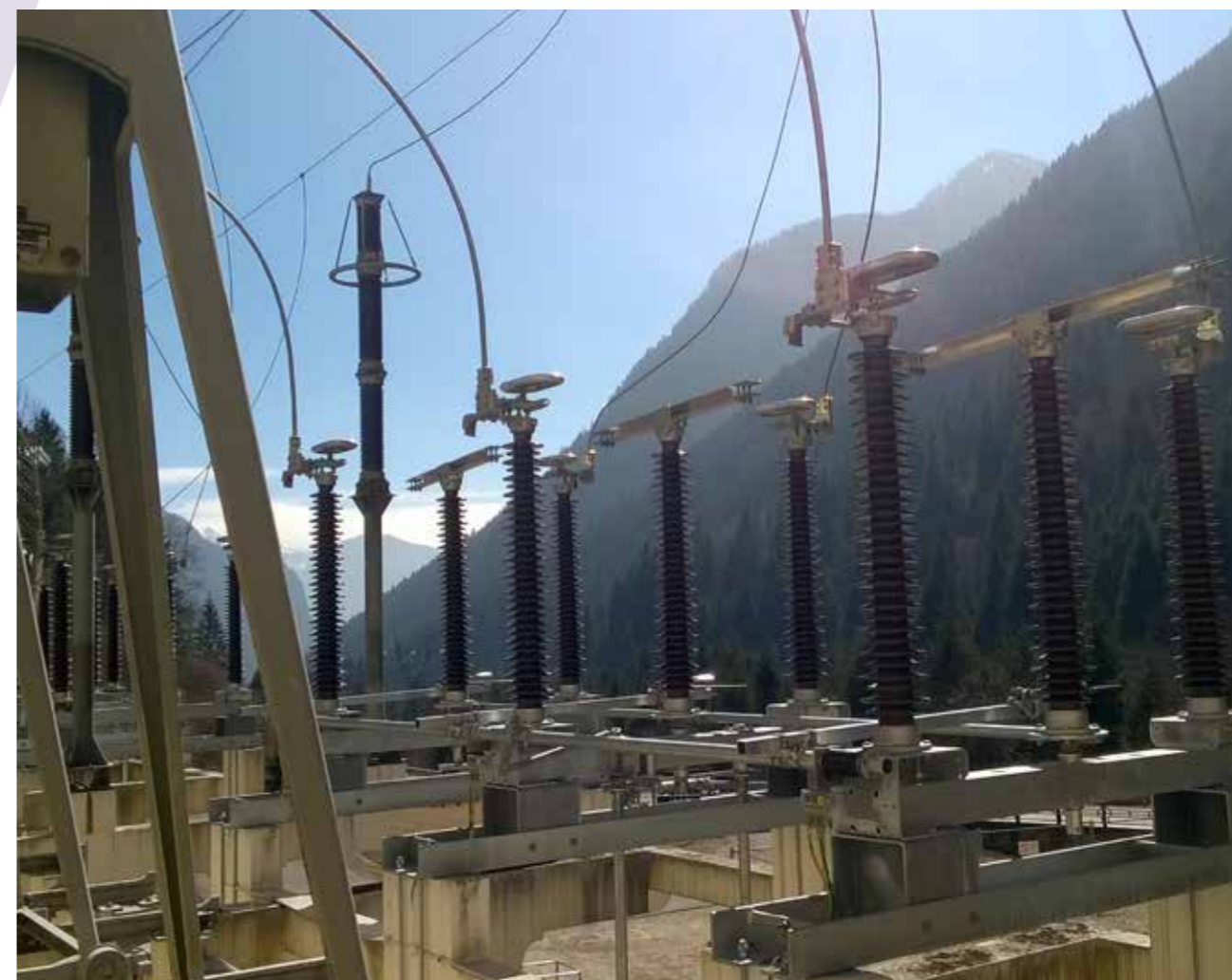


Esco Primiero S.r.l. (Energy Service Company). E' stata costituita nel dicembre 2009 da una maggioranza di soci privati con l'obiettivo di realizzare interventi nel campo energetico ed ambientale, in particolare mirati alla riduzione dei consumi, all'uso razionale dell'energia e all'impiego delle risorse energetiche rinnovabili, ivi incluse la conservazione ed il miglioramento del patrimonio immobiliare, ambientale e naturale diretti al conseguimento di uno sviluppo sostenibile del territorio. ACSM, in accordo con gli altri soci, ad inizio 2017 è uscita dalla compagine sociale.

### SAN MARTINO E PRIMIERO DOLOMITI TRASPORTI A FUNE S.R.L.



San Martino e Primiero Dolomiti Trasporti a Funne S.r.l. in liquidazione - E' una società in liquidazione a seguito della procedura di concordato conclusasi nel 2015.



Sottostazione centrale di Caoria



# PRODOTTI E SERVIZI

403,5 GWh di energia elettrica  
prodotti da fonte rinnovabile

37,8 GWh di energia termica  
prodotti da biomassa

478 km di linee di distribuzione  
elettrica di proprietà

15 impianti di produzione  
energetica gestiti

1.812 utenze termiche

14.212 utenze elettriche

62,6 GWh di energia elettrica  
distribuita sulle reti





## LA PRODUZIONE DI ENERGIA ELETTRICA

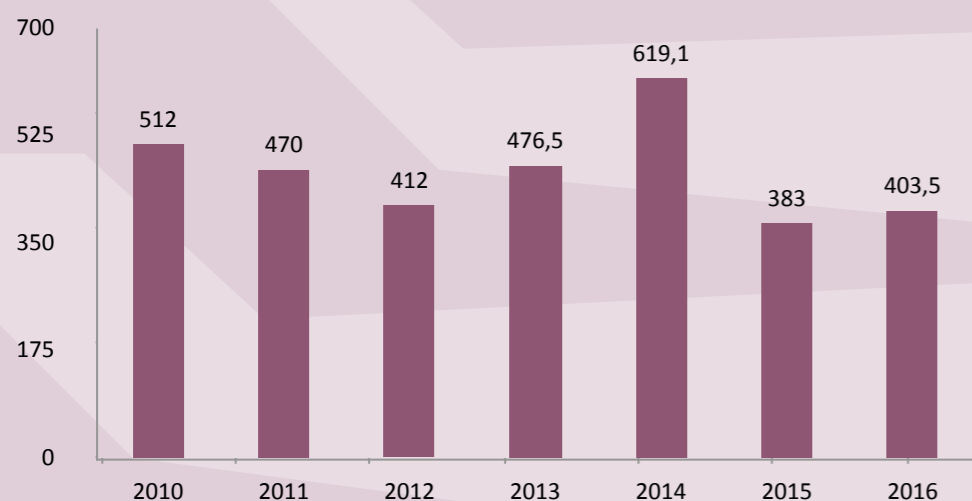
La produzione di energia elettrica rappresenta una delle attività storiche di ACSM S.p.A. L'energia prodotta proviene totalmente da fonti rinnovabili locali utilizzate con un criterio di equilibrio e sostenibilità. Complessivamente il Gruppo nel 2016 ha prodotto circa 403,5 GWh elettrici. Essi sono per gran parte ottenuti mediante idroelettrico ed in minima parte attraverso la cogenerazione da biomassa legnosa. Nel corso dell'anno è entrata in servizio la nuova centralina di fondo diga a Val Schener e la centralina sull'acquedotto Bellefior, nel Comune di Canal San Bovo. Nel 2016 la produzione è stata lievemente superiore rispetto al 2015 di circa il 5,43%. Nonostante ciò, la continua contrazione del prezzo dell'energia prodotta e gli elevati canoni idroelettrici comportano una erosione dei margini di tale attività, con conseguente impatto sulla redditività del segmento.

**125.476 KVA È LA POTENZA ELETTRICA complessiva installata negli impianti del Gruppo ACSM**

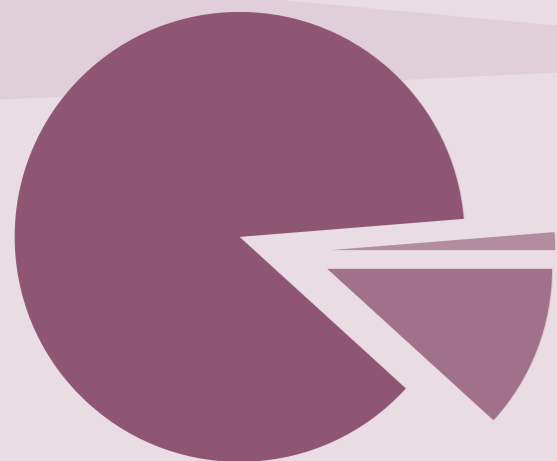
**40,58 MILIONI DI METRI CUBI è la capienza dei bacini e dighe gestiti dal gruppo ACSM**

**24 SONO I CORSI D'ACQUA ai quali il Gruppo ACSM attinge per il funzionamento dei suoi impianti idroelettrici**

### ANDAMENTO PRODUZIONE ENERGIA ELETTRICA GRUPPO ACSM IN GWH



### RIPARTIZIONE PRODUZIONE ENERGIA ELETTRICA GRUPPO ACSM 2016



**PRIMIERO ENERGIA 350,89 GWh (87,1%)**





**ACSM TELERISCALDAMENTO 5,20 GWh (1,3%)**

**ACSM 47,50 GWh (11,6%)**



Turbina Pelton di Colmeda - controllo con liquidi penetranti



<b>Castelpietra</b> 	POTENZA INSTALLATA 5.600 kVA N. GRUPPI 2 TIPO TURBINA Pelton PRODUZIONE 2016 19.616.454 PRODUZIONE 2015 20.010.195 VARIAZIONE -1,97%	<b>San Silvestro</b> 	POTENZA INSTALLATA 30.000 kVA N. GRUPPI 3 TIPO TURBINA Pelton PRODUZIONE 2016 107.777.454 PRODUZIONE 2015 105.543.001 VARIAZIONE 2,12%
<b>Zivertaghe</b> 	POTENZA INSTALLATA 10.000 kVA N. GRUPPI 2 TIPO TURBINA Pelton PRODUZIONE 2016 18.735.926 PRODUZIONE 2015 15.956.599 VARIAZIONE 17,42%	<b>Val Schener</b> 	POTENZA INSTALLATA 3.250 kVA N. GRUPPI 1 TIPO TURBINA Kaplan PRODUZIONE 2016 9.409.101 PRODUZIONE 2015 7.598.856 VARIAZIONE 23,82%
<b>Colmeda</b> 	POTENZA INSTALLATA 2.000 kVA N. GRUPPI 2 TIPO TURBINA Pelton PRODUZIONE 2016 7.911.635 PRODUZIONE 2015 7.591.193 VARIAZIONE 4,22%	<b>Val Schener DMV</b> 	POTENZA INSTALLATA 900 kVA N. GRUPPI 1 TIPO TURBINA Francis PRODUZIONE 2016 280.798 PRODUZIONE 2015 Impianto entrato in funzione nel corso del 2016
<b>Forte Buso</b> 	POTENZA INSTALLATA 500 kVA N. GRUPPI 1 TIPO TURBINA Pelton PRODUZIONE 2016 3.073.454 PRODUZIONE 2015 2.912.715 VARIAZIONE 5,52%	<b>Moline</b> 	POTENZA INSTALLATA 30.000 kVA N. GRUPPI 3 TIPO TURBINA Francis PRODUZIONE 2016 102.925.353 PRODUZIONE 2015 103.371.055 VARIAZIONE -0,43%
<b>Caoria</b> 	POTENZA INSTALLATA 42.000 kVA N. GRUPPI 3 TIPO TURBINA Pelton PRODUZIONE 2016 127.433.091 PRODUZIONE 2015 113.910.809 VARIAZIONE 11,87%	<b>ACSM Teleriscaldamento</b> 	POTENZA INSTALLATA 1.000 kVA N. GRUPPI 2 TIPO TURBINA ORC PRODUZIONE 2016 5.156.818 PRODUZIONE 2015 5.073.426 VARIAZIONE 1,64%

## L'INSIEME DEGLI IMPIANTI IDROELETTRICI GESTITI DAL GRUPPO ACSM (ASTE IDRAULICHE)





## LA VENDITA DELL'ENERGIA ELETTRICA DEGLI IMPIANTI DI PRODUZIONE

Le modalità di vendita dell'energia nonché il prezzo dipendono dal tipo di impianto considerato. Anche se fisicamente l'energia viene in primis utilizzata nelle reti locali, e quindi consumata dagli utenti locali, commercialmente essa non viene direttamente ceduta al cliente finale ma al mercato dove operano soggetti grossisti che provvedono ad intermediarla.

Essendo la produzione del Gruppo ACSM proveniente esclusivamente da fonte rinnovabile, l'energia ottenuta da alcune centrali beneficia altresì di incentivazioni statali riservate a impianti di nuova costruzione, (vedi ad esempio quelli realizzati sugli acquedotti, Forte Buso e ACSM Teleriscaldamento) o per rifacimento totale o parziale di quelli esistenti (come avvenuto per Castelpietra e Colmeda).

Infine un ruolo determinante è giocato dalle capacità di ottimizzare la produzione mediante concentrazione nelle ore del giorno in cui il prezzo della borsa elettrica è più elevato. Questa possibilità è riservata agli impianti idroelettrici dotati di serbatoi o bacini che permettono di accumulare l'acqua durante i periodi di minor redditività per utilizzarla nel momento in cui i prezzi di acquisto sono più elevati.

Il fattore che continua a destare maggiore preoccupazione è il continuo drastico calo del prezzo di vendita dell'energia elettrica al mercato.

L'energia prodotta dai grandi impianti di Primiero Energia (Caoria, San Silvestro e Moline) viene venduta mediante apposita convenzione con Dolomiti Energia S.p.A.. Il prezzo di vendita segue l'andamento del prezzo unico nazionale. Gli impianti sugli acquedotti e quello a fondo diga di Forte Buso, beneficiano di particolari condizioni incentivanti con un prezzo di vendita pari ad € 220 al MWh. Essi, unitamente alla centrale di produzione di Colmeda, hanno un funzionamento ad acqua fluente, e pertanto sono contraddistinti da una produzione non modulabile, ma legata costantemente all'andamento idraulico del corso d'acqua. Grazie agli interventi di riammodernamento effettuati negli anni scorsi l'impianto di Colmeda beneficia, per una parte di produzione di una tariffa incentivata.

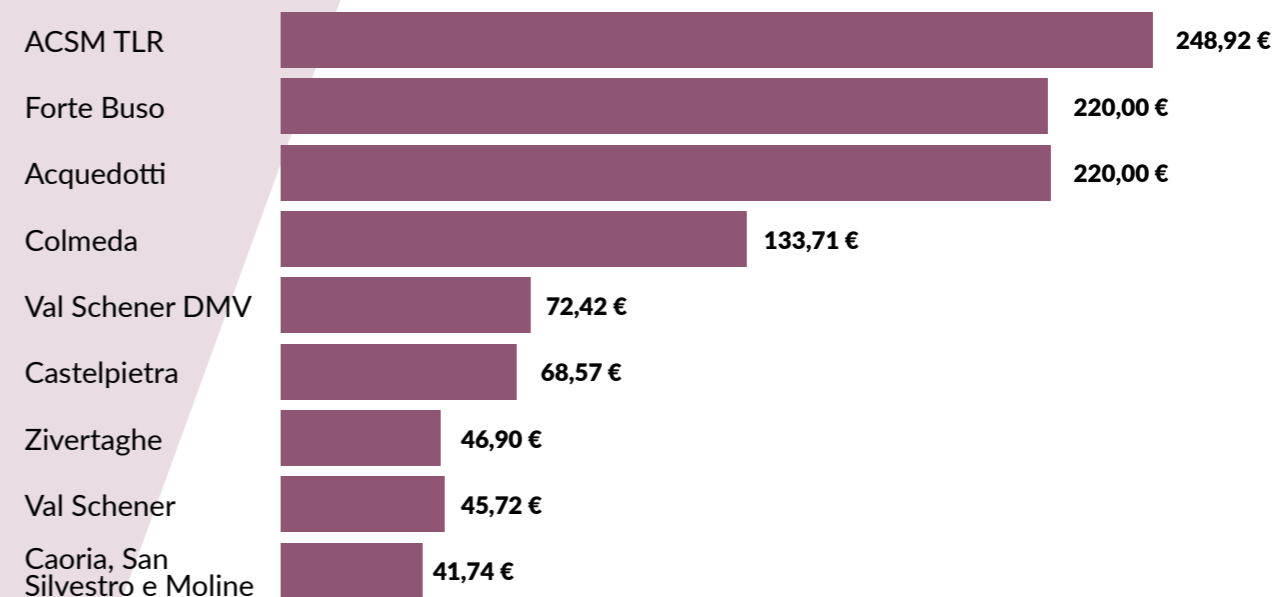
Gli altri impianti idroelettrici, (Castelpietra, Zivertaghe e Val Schener) dispongono di bacini di regolazione. L'energia prodotta viene ceduta mediante gare. L'impianto di Castelpietra, grazie all'effettuazione della sostituzione degli alternatori avvenuta nel 2005 beneficia del riconoscimento dei Certificati Verdi, incentivi statali sulla produzione ottenuta concessi per la costruzione di impianti da fonte rinnovabile o rinnovo degli stessi. Nell'anno 2016 i certificati verdi emessi per la centrale di Castelpietra hanno generato un ricavo di € 411.695.

L'energia elettrica prodotta dagli impianti di ACSM Teleriscaldamento, essendo ottenuta mediante cogenerazione (produzione combinata di energia termica ed elettrica) con esclusiva combustione di biomassa legnosa, beneficia di una tariffa incentivante pari a circa 250 € al MWh.

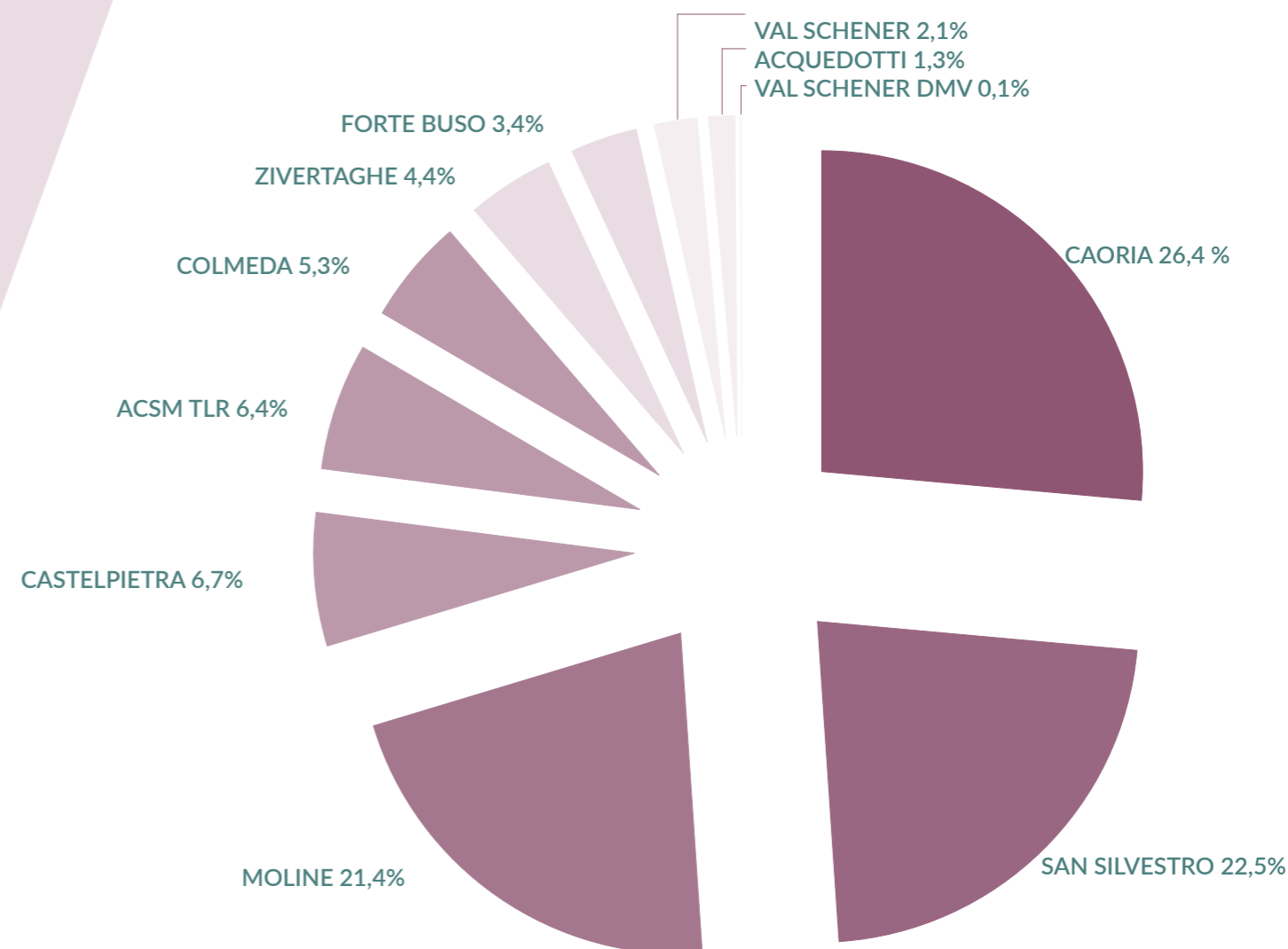


Centrale di Moline - interni

### PREZZO MEDIO DI VENDITA ENERGIA ELETTRICA COMPRESIVO DI INCENTIVI E CERTIFICATI VERDI ANNO 2016 PER MWH

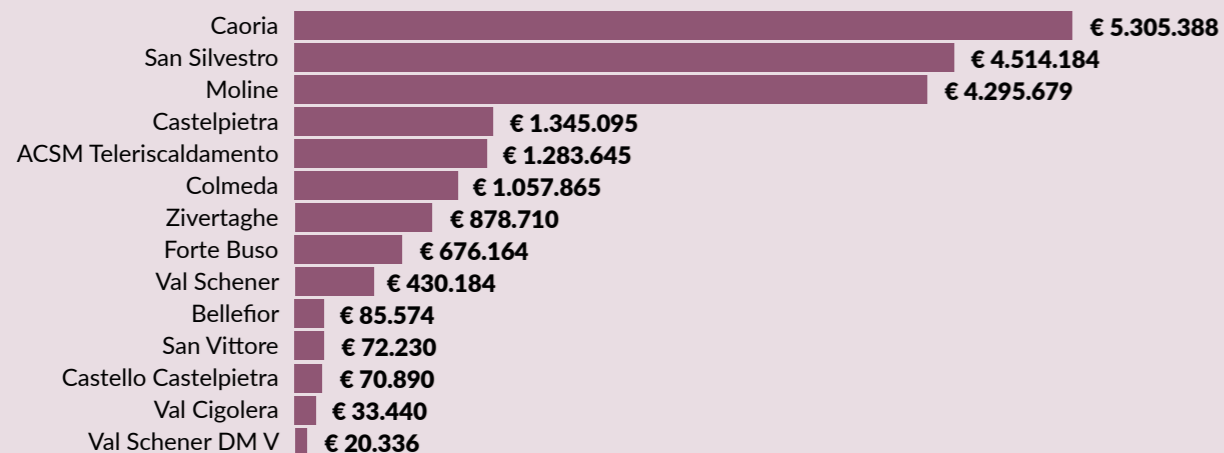


### COMPOSIZIONE DEL FATTURATO DERIVANTE DALLA VENDITA DI ENERGIA ELETTRICA SUDDIVISA PER IMPIANTO PRODUTTIVO ANNO 2016





## RICAVO VENDITA ENERGIA ELETTRICA ANNO 2016 SUDDIVISA PER IMPIANTO



## Impianto fotovoltaico sede ACSM

ACSM, presso la propria sede ha installato due impianti fotovoltaici: uno installato sulla facciata e uno integrato nel tetto dell'edificio. Gli impianti hanno una potenza rispettivamente di 4,17 kW e 2,04 kW. La produzione totale dell'anno 2016 è stata pari a 4.538 kWh.

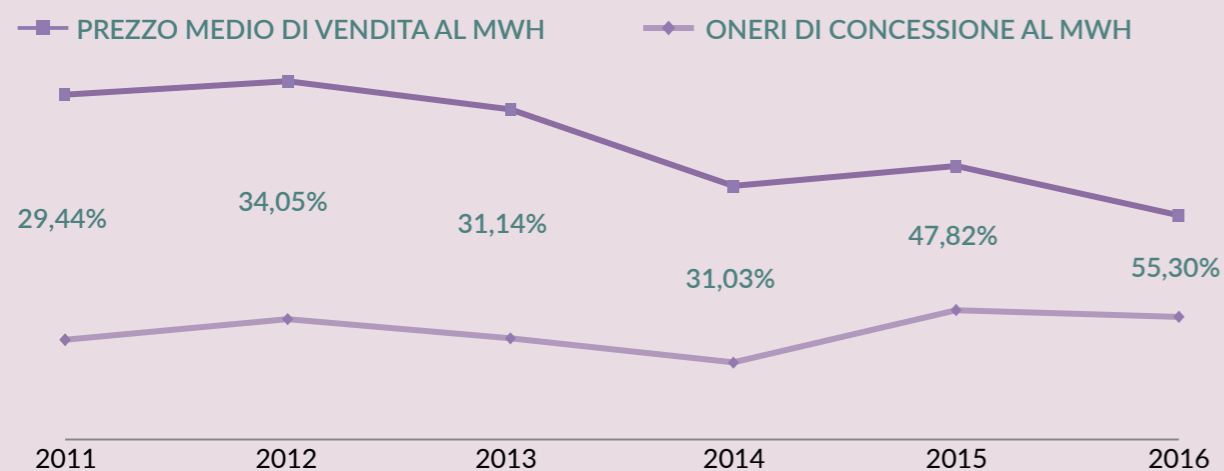
## LE CONCESSIONI IDROELETTRICHE

Per poter utilizzare l'acqua a scopo idroelettrico è necessario essere titolari di una concessione a derivare, ai sensi del R.D. 1775/1933. In Trentino è rilasciata dalla Provincia e nel Veneto dalla Regione. La concessione, oltre che disciplinare nel dettaglio le modalità dell'utilizzo idrico definisce anche il valore (canone) che il concessionario è tenuto a corrispondere per l'utilizzo della risorsa alla Provincia/Regione, ai BIM e ai Comuni rivieraschi.

Le concessioni hanno una scadenza, quelle degli impianti di Primiero Energia nel 2020, quella di Colmeda nel 2017, mentre per le Centrali di Castel Pietra e Zivertaghe è presente una autorizzazione "all'esercizio provvisorio" in quanto, per effetto del passaggio a piccola derivazione a seguito della riduzione della potenza derivante dall'introduzione dei nuovi Deflussi Minimi Vitali, si è ancora in attesa di rilascio delle nuove concessioni. L'esborso complessivo dei canoni versati dal Gruppo ACSM nel 2016 ammonta ad € 8.433.127.

Oltre ai canoni i produttori idroelettrici sono tenuti, ai sensi dell'art. 13 DPR 670/1972, a cedere gratuitamente annualmente alla Provincia Autonoma di Trento 220 kWh per ogni kW di potenza media di concessione. Questa energia viene utilizzata dalla PAT per servizi pubblici e alimentazione di utenze di tipo sociale quali ad es. case di riposo, ospedali ecc. L'esborso complessivo versato dal Gruppo ACSM nel 2016 per tale voce ammonta ad € 1.958.871.

### INCIDENZA DEI COSTI DEGLI ONERI DI CONCESSIONE SUL PREZZO MEDIO DI VENDITA AL MWH



Diga di Forte Buso

## LA DISTRIBUZIONE DI ENERGIA ELETTRICA

Nell'anno 2016, a seguito della relativa cessione del ramo di azienda di ACSM S.p.A., la società controllata Azienda Reti Elettriche S.r.l. è stato il distributore di energia elettrica di riferimento per la zona di Primiero e Predazzo.

Nel corso del mese di aprile 2016 la stessa Azienda Reti Elettriche ha raggiunto una intesa con SET Distribuzione S.p.A. (Gruppo Dolomiti Energia) relativa alle modalità di gestione del servizio di distribuzione elettrica nella Valle del Vanoi e nel Comune di Sagron Mis. L'accordo prevede che, mantenendo immutati gli assetti di proprietà attuali, a partire dal 1° gennaio 2017 Azienda Reti Elettriche S.r.l. assuma il ruolo distributore elettrico di riferimento, oltre che nella vallata del Cison, anche nei territori sopraccitati.

L'accordo, basato sul meccanismo dell'affitto di ramo d'azienda, contiene una analoga previsione, a parti invertite per l'ambito territoriale di Predazzo. L'impegno prevede una durata minima di 3 anni. Tale modello consentirà di consolidare i rispettivi ambiti territoriali in una logica di efficienza e qualità di servizio per l'utente finale.

A livello tecnico la rete di distribuzione elettrica è in continua evoluzione e miglioramento. Grazie agli investimenti effettuati ad oggi oltre il 90% delle linee di proprietà di Azienda Reti Elettriche risulta interrato con grande vantaggio ambientale (minore impatto visivo) e tecnico (minori rischi di disservizio per eventi atmosferici o incidentali).

La rete elettrica continua a diventare sempre più una rete elettrica "attiva" dove i punti in cui oltre al prelievo può avvenire anche una immissione, spesso mediante produzione fotovoltaica privata, sono in costante crescita (265 a fine 2016).

La rete sta pertanto evolvendo da un assetto costituito essenzialmente da pochi siti produttivi e molti consumatori con flussi energetici unidirezionali (rete passiva) ad una rete caratterizzata da flussi che variano repentinamente di direzione ed intensità. La composizione della rete di distribuzione elettrica del Gruppo ACSM al 31/12/2016 era la seguente:

	PRIMIERO	PREDAZZO	TOTALI
Linee Media Tensione (km)	108,56	43,22	151,78
Linee Bassa Tensione (km)	258,18	68,34	326,52
Cabine di Trasformazione	100	64	164
Contatori d'utenza	9.570	4.642	14.212



L'analisi dei dati relativi alla quantità di energia distribuita sulle reti permette di tracciare una mappa dei consumi energetici. Dopo il primo segnale di ripresa registrato nell'anno 2015, si conferma anche nel 2016 una crescita dei consumi di lieve entità (circa il 3,4%).

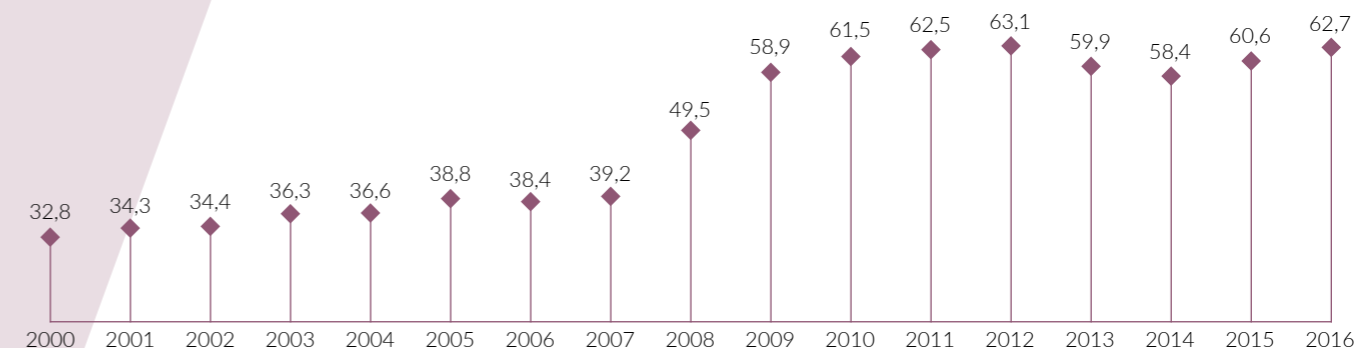
#### RAFFRONTO CONSUMI ELETTRICI 2015-2016

ZONA	CONSUMI ANNUI (Kwh)		
	2015	2016	VAR %
PREDAZZO	20.738.573	22.268.428	7,38%
SAN MARTINO DI C.	12.958.674	13.846.626	6,85%
TRANSACQUA	7.707.373	7.635.008	-0,94%
TONADICO	4.358.223	4.388.241	0,69%
IMER	4.175.416	3.958.626	-5,19%
MEZZANO	3.634.168	3.699.763	1,80%
FIERA	3.564.655	3.514.402	-1,41%
PASSO ROLLE	1.707.033	1.571.165	-7,96%
SIROR	1.667.648	1.693.326	1,54%
PASSO VALLES	108.783	108.324	-0,42%
<b>TOTALE</b>	<b>60.620.546</b>	<b>62.683.909</b>	<b>3,40%</b>

**23% È LA PERCENTUALE SUL TOTALE DEI CONSUMI ELETTRICI della rete di ACSM utilizzata nel 2016 per uso domestico (abitazioni private)**

**55 UNITÀ È L'INCREMENTO DELLE UTENZE ELETTRICHE NEL 2016 RISPETTO AL 2015**

#### ANDAMENTO CONSUMI ELETTRICI SULLA RETE DEL GRUPPO ACSM DAL 2000 AL 2016 (Gwh)



Il forte incremento del 2008/2009 è dovuto all'acquisizione della rete di distribuzione di Predazzo.

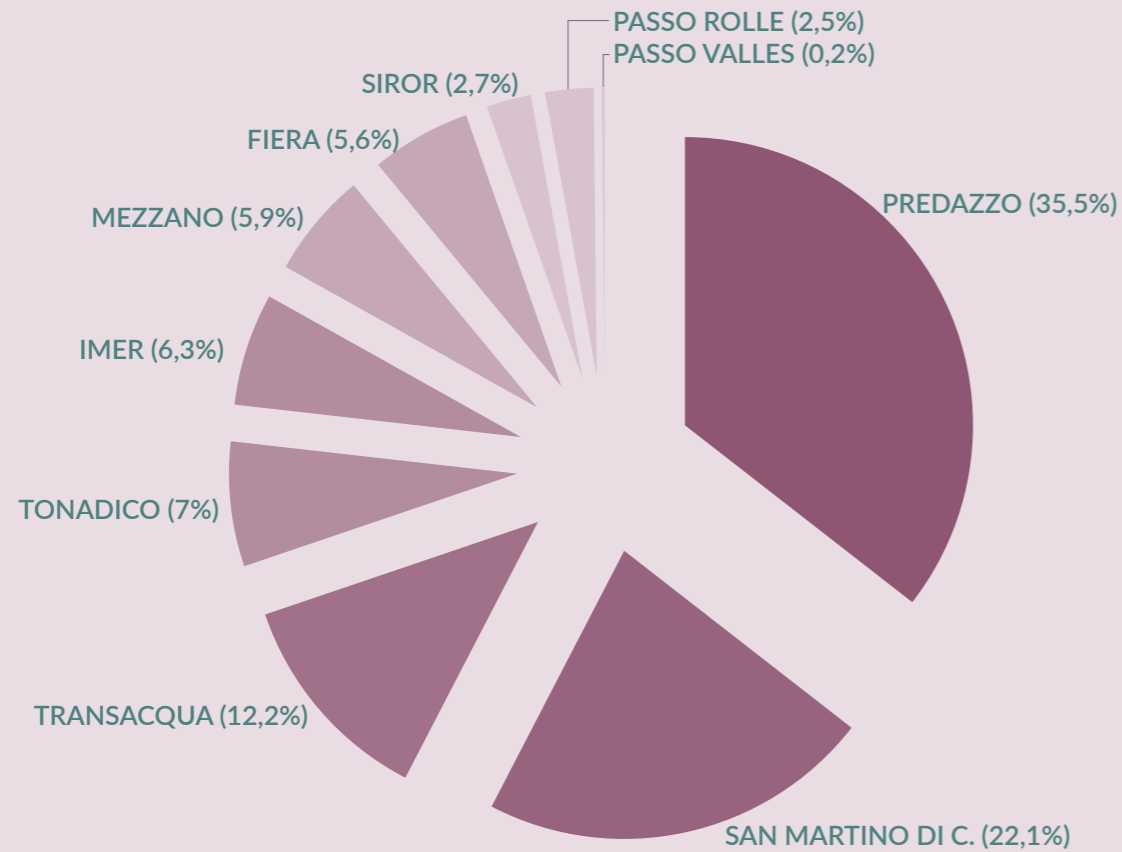


Personale del Gruppo ACSM al lavoro su linee elettriche

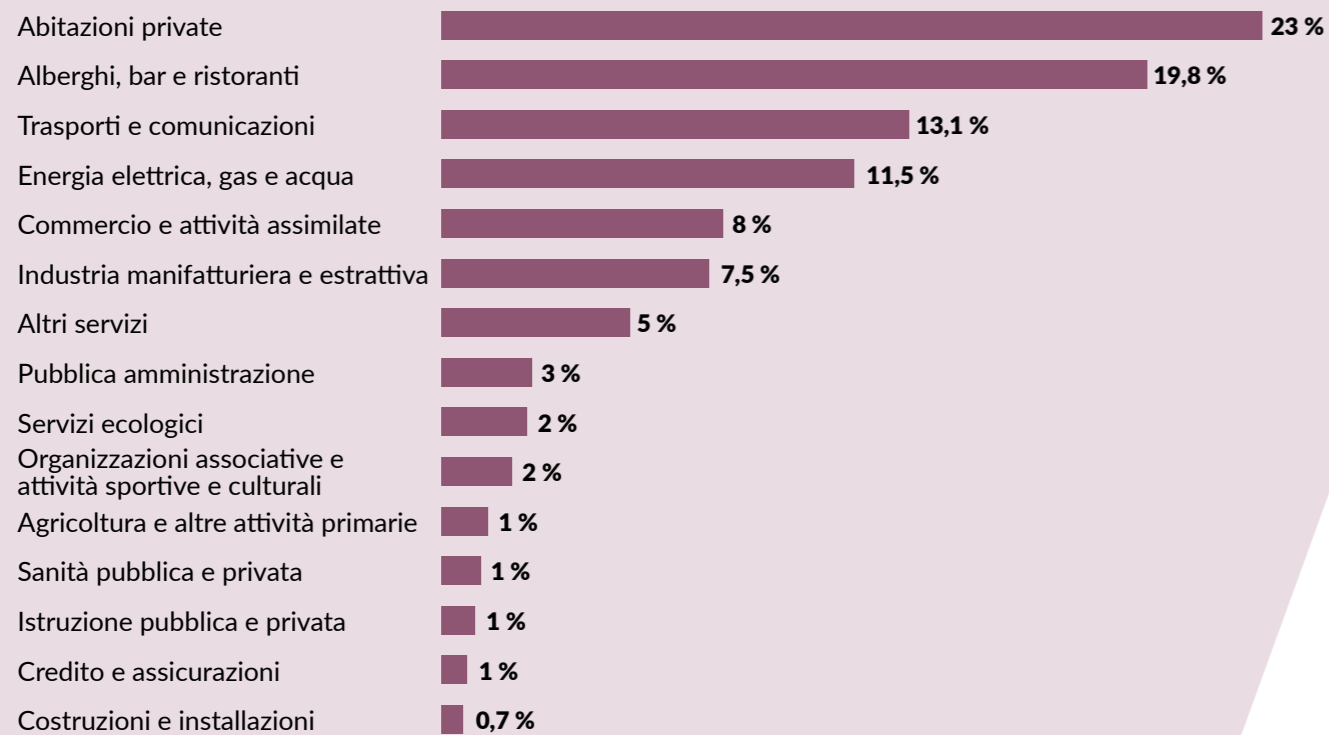


Personale del Gruppo ACSM al lavoro su linee elettriche





CONSUMI ENERGETICI IN GWH RETE DI DISTRIBUZIONE ELETTRICA GRUPPO ACSM ANNO 2016 PER TIPOLOGIA



## LA VENDITA DELL'ENERGIA ELETTRICA AI CLIENTI FINALI

L'attività di vendita dell'energia elettrica è disciplinata dall'Autorità per l'Energia Elettrica, il Gas e il Sistema Idrico (AEEGSI), con l'istituzione di tre diversi mercati:

- Servizi di maggior tutela
- Servizio di salvaguardia
- Mercato libero

Il Gruppo ACSM si occupa solo del servizio di maggior tutela e del mercato libero, entrambi gestiti da ACSM Trading S.r.l.

**CIRCA IL 55% DELLA BOLLETTA È COSTITUITO DA COMPONENTI fisse estranee al venditore e relative ad imposte, oneri e servizi di trasporto**

### Il servizio di maggior tutela

Questo mercato, è riservato esclusivamente ai piccoli consumatori (abitazioni) e a tutte le piccole imprese con meno di 50 dipendenti o con un fatturato annuo o un totale di bilancio non superiore a 10 milioni di euro, i cui punti di prelievo siano connessi in bassa tensione. Nell'ambito di tale mercato la tariffa per la componente energia è imposta dall'Authority ed è identica su tutto il territorio nazionale. ACSM Trading, svolge in tal caso la mera funzione di un puro intermediario. L'energia fornita da ACSM Trading al cliente del mercato di maggior tutela viene infatti acquistata presso l'Acquirente Unico e rigirata al cliente finale a prezzi imposti e regolati.

Per i clienti appartenenti al mercato di maggior tutela serviti dal contatore elettronico è inoltre attiva la tariffa bioraria. Essa prevede una differenziazione del costo dell'energia in bolletta a seconda che la stessa sia stata consumata durante le ore diurne o notturne e/o festive.

Le fasce orarie sono la F1 (peak) (dal lunedì al venerdì dalle ore 8 alle ore 19) e le F2-F3 (off peak) (dal lunedì al venerdì dalle ore 19 alle ore 8 e i giorni sabato, domenica e festivi).

Al 31/12/2016 i clienti di ACSM Trading afferenti al servizio di maggior tutela ammontavano a 12.726.



Attività manutentive su impianto idroelettrico



## Il servizio di salvaguardia

Questo servizio è invece rivolto in via residuale a tutti i clienti che per le loro caratteristiche non hanno i requisiti per rientrare nel mercato di maggior tutela e non hanno scelto un fornitore sul libero mercato. In questo caso la vendita viene gestita da un soggetto individuato con asta pubblica dall'Acquirente Unico per area territoriale (nel nostro caso Trentino Alto Adige, Veneto, Friuli Venezia Giulia ed Emilia Romagna).

## Il libero mercato

A questo mercato possono accedere liberamente tutti gli utenti che non vogliono restare nel mercato di maggior tutela o in quello di salvaguardia garantiti dal distributore locale. La caratteristica del libero mercato è che non vi sono tariffe imposte o regolate. Qualsiasi società di vendita di energia può quindi proporre alla clientela le proprie offerte indipendentemente da quale sia il soggetto che effettua la distribuzione. Ogni cliente è quindi libero di scegliere il fornitore e l'offerta più conveniente e più adatta alle proprie esigenze. ACSM Trading S.r.l. opera nel libero mercato proponendo nel territorio offerte di fornitura rapportate a quelle del servizio di maggior tutela con uno sconto del 10%. Essa si limita attualmente a fornire energia a luoghi e locali diversi dalle abitazioni praticando una delle migliori offerte oggi disponibili sul mercato nazionale, sia per le forniture in Bassa e Media Tensione che per l'illuminazione pubblica. ACSM Trading ha potuto inoltre certificare, attraverso il sistema RECS e di Garanzia d'Origine, che l'energia venduta ai propri clienti è di provenienza interamente da fonte rinnovabile mediante acquisizione dei certificati prodotti dalle centrali del gruppo.

Al 31/12/2016 le forniture in questo mercato effettuate da ACSM Trading S.r.l. ammontavano a 752.



Trasformatore centrale di Moline

## La composizione delle tariffe in bolletta

Le tariffe di vendita dell'energia e quindi di fatto l'importo in bolletta pagato dal cliente differiscono in base al tipo di fornitura, potenza richiesta, tipologia d'uso (domestico o commerciale) e al tipo di mercato al quale si aderisce. In ogni caso lo schema tariffario applicato è disciplinato dall'AEEGSI ed è composto non solo dal valore dell'energia ma anche da una serie di voci che condizionano fortemente il prezzo finale e che non sono modificabili da parte del venditore il quale, esclusivamente nel libero mercato, con la sua politica commerciale può incidere solo su una parte minore della tariffa, quella legata ai servizi di vendita che costituiscono circa il 45% del totale.

Il prezzo finale è composto da:

- una quota fissa
- una quota energia, con prezzo differenziato per fasce orarie

### ESEMPIO COMPOSIZIONE TARIFFA ENERGIA ELETTRICA (FONTE AEEGSI)

Al 1° gennaio 2017, il prezzo di riferimento dell'energia elettrica per il cliente tipo (domestico in maggior tutela) era di 18,635 centesimi di euro per kilowattora, tasse incluse così ripartite:

**Spesa per la materia energia:** comprende i costi sostenuti dal fornitore per acquistare e rivendere l'energia elettrica ai clienti. E' a sua volta suddivisa in due principali voci di spesa:

- **prezzo dell'energia**, che corrisponde al costo per l'acquisto dell'energia elettrica comprensivo delle perdite sulle reti di trasmissione e distribuzione, pari al 36,2% del totale della bolletta (6,75 centesimi)
- **prezzo commercializzazione, dispacciamento e vendita**, che remunera l'attività commerciale effettuata dalla società venditrice e il costante equilibrio del sistema elettrico pari al 8,80% della bolletta (1,64 centesimi).

**Spese per il trasporto e la gestione del contatore:** costituiscono l'insieme dei costi per i servizi e le attività di trasporto dell'energia tramite le reti di trasmissione nazionale e distribuzione locale ivi compresa la gestione del contatore. Sono determinati dall'AEEGSI e ammontano al 21,2% del totale della bolletta (3,95 centesimi).

**Spesa per oneri di Sistema:** sono una serie di oneri in capo al consumatore previsti a livello normativo volti al supporto di costi generali del sistema elettrico nel suo complesso e per il sostegno di politiche energetiche a livello nazionale. Rientrano tra essi ad esempio gli incentivi alle fonti rinnovabili, promozione dell'efficienza energetica, sostegno alla ricerca, oneri per la messa in sicurezza del nucleare, ecc. Costituiscono il 20,3% del costo totale della bolletta (3,79 centesimi).

**Imposte:** sono le tasse che incidono per il 13,4% sulla bolletta (2,5 centesimi) e sono così suddivise:

- **accise**, che si applicano alla quantità di energia consumata con una agevolazione per i clienti domestici con consumi annui fino a 1.800 kWh.
- **Iva** che si applica sul costo totale della bolletta (al 10% per clienti domestici e 22% per clienti con usi diversi).

Dal 2016 l'AEEGSI ha previsto l'entrata in vigore la cosiddetta bolletta 2.0, la quale vuole favorire la comunicazione tra impresa venditrice e cliente finale, semplificando i contenuti e i termini utilizzati.

Con la stessa decorrenza, a seguito dell'approvazione della Legge 208 del 28 dicembre 2015 (legge di stabilità 2016), nelle bollette elettriche viene addebitata una quota del canone di abbonamento alla televisione dovuto per l'anno in corso.

Con decorrenza 01/01/2017 ha trovato inoltre applicazione la delibera dell'AEEGSI del 2 dicembre 2016, ovvero la riforma delle tariffe elettriche per i clienti domestici. In base alla riforma, da un lato è stata ridotta la progressività, ossia il meccanismo che fa pagare di più il kWh a chi ha consumi elevati e di meno a chi ha consumi contenuti e dall'altro ha spostato i costi di rete sulla parte fissa della bolletta. In questo modo questi ultimi oneri saranno pagati per punto di prelievo e per potenza impegnata, anziché rapportati al chilowattora effettivamente consumato.

Questa novità ha portato ad un incremento dei costi per gli utenti con bassi consumi, in particolare per la categoria dei non Residenti. Al contrario, si registrano dei risparmi rispetto alla situazione precedente per i Clienti con livelli di consumo più elevati (maggiori di circa 2.700 kWh/anno). Le novità riguardano sia il mercato di Maggior Tutela che il Mercato Libero.

COSTO DI APPROVVIGIONAMENTO DELL'ENERGIA  
36,2%

SPESA PER IL TRASPORTO E LA GESTIONE DEL CONTATORE  
21,2%

ONERI GENERALI DI SISTEMA, FISSATI PER LEGGE  
20,3%

IMPOSTE IVA E ACCISE  
13,4%

COMMERCIALIZZAZIONE AL DETTAGLIO  
8,8%



## LA PRODUZIONE DI ENERGIA TERMICA E IL TELERISCALDAMENTO

Altro importante settore basato sull'utilizzo delle risorse rinnovabili locali che vede impegnato il gruppo ACSM è quello relativo alla produzione, distribuzione e vendita di energia termica ottenuta dalla combustione di biomassa legnosa.

Tale attività è esercitata tramite ACSM Teleriscaldamento S.p.A. con gli impianti di teleriscaldamento di San Martino di Castrozza e del fondovalle di Primiero.

La gestione unitaria ed integrata di tali impianti effettuata in via diretta dalla capogruppo ACSM mediante la propria struttura assicura importanti risultati in termini di efficienza ed economicità. La percentuale di biomassa reperita a livello locale (Primiero-Vanoi) è in costante crescita e nel 2016 si è attestata su circa l'66% del fabbisogno complessivo. La restante parte viene comunque reperita entro un raggio massimo di 70 km. Si conferma un utilizzo di gasolio negli impianti del tutto residuale, solo quale supporto all'impianto in caso di punte limitate e straordinarie, guasti, manutenzioni o interruzioni fortuite della attività delle caldaie a biomassa. Oltre il 90% della produzione termica è infatti ottenuta mediante combustione di cippato. L'attività di teleriscaldamento prestata dal Gruppo ACSM S.p.A. assicura notevoli vantaggi ambientali, economici e sociali quali:

- drastico abbattimento delle emissioni in atmosfera grazie ad un unico camino dotato di elettrofiltri, depurazione e condensazione fumi i cui parametri sono monitorati e controllati in modo continuativo
- impiego di biomassa legnosa in sostituzione di derivati del petrolio
- assenza della necessità di dotare gli edifici degli utenti di caldaia e cisterne per il combustibile
- assenza spese di manutenzione per caldaie e per pulizia camini
- servizio continuato di telegestione con possibilità di rilevazione anomalie e richieste di attivazioni/disattivazioni da remoto
- servizio continuato di reperibilità in caso di necessità, guasti o malfunzionamenti
- pagamenti della bolletta dopo aver effettuato i consumi senza dover anticipare somme per acquisto scorta combustibili
- minor costo del kWh termico rispetto alla tradizionale produzione privata mediante caldaia a gasolio
- realizzazione di una infrastruttura territoriale (rete) che potrà sempre portare calore alle abitazioni, indipendentemente dalla fonte produttiva.

Nel corso del 2016 sono stati modificati i contratti di fornitura e sono stati introdotti degli sconti che consentono un concreto risparmio per il cliente.

La produzione e vendita di energia termica complessiva nel 2016 si attesta su 37,8 GWh, in crescita di circa l'1,5% rispetto all'anno precedente.

**CA 1.530.000 € È IL COSTO ANNUO 2016 SOSTENUTO DAL GRUPPO ACSM per l'approvvigionamento di cippato, di questi ca. 1.325.000 sono riconosciuti a ditte con sede nel Primiero-Vanoi**

### Impianto di San Martino di Castrozza

**potenza totale caldaie a biomassa:**  
8 MW (2 caldaie)

**potenza totale caldaia gasolio:**  
6,7 MW (1 caldaia)

**lunghezza rete di tubazioni:**  
ca. 14 km

**numero utenze:**  
271 scambiatori di calore

**produzione venduta sul mercato 2016:**  
20,7 GWh termici

### Impianto di Primiero

**potenza totale caldaie a biomassa:**  
13 MW (2 caldaie)

**potenza totale caldaia gasolio:**  
7,5 MW (1 caldaia)

**lunghezza rete di tubazioni:**  
ca. 43 km

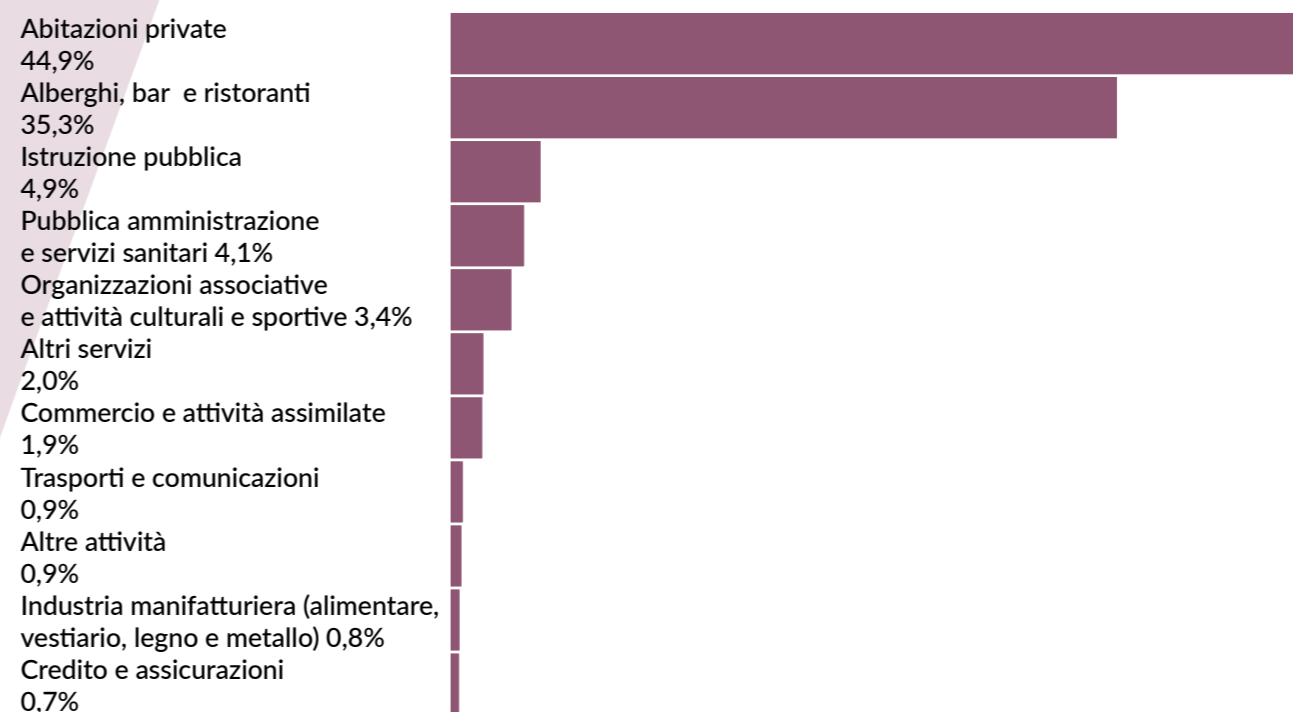
**numero utenze:**  
1.541 (947 scambiatori + 594 subcontatori)

**produzione venduta sul mercato 2016:**  
17,1 GWh termici

### ANDAMENTO CONSUMI ENERGIA TERMICA IN KWH

	2010	2011	2012	2013	2014	2015	2016
S. MARTINO DI CASTROZZA	25.140.338	22.421.874	22.055.421	22.807.389	21.144.141	20.790.209	20.660.564
PRIMIERO	139.846	6.363.121	12.588.330	15.417.505	14.622.560	16.414.716	17.116.408
<b>CONSUMI TOTALI</b>	<b>25.280.184</b>	<b>28.784.995</b>	<b>34.643.751</b>	<b>38.224.894</b>	<b>35.766.701</b>	<b>37.204.925</b>	<b>37.776.972</b>

### DETTAGLIO CONSUMI TERMICI PER CATEGORIA ANNO 2016



## IL SETTORE DELLE TELECOMUNICAZIONI

ACSM su incarico dei comuni di Primiero è stata individuata quale soggetto preposto alla regolamentazione e gestione coordinata dei siti di tele-radio diffusione.

Nell'ambito di tale incarico possiede e gestisce i siti di diffusione: Paloni (Transacqua), Punta Rolle (Tonadico), Fontanelle (San Martino di Castrozza) e zona industriale (Mezzano-Imer) ove trovano ospitalità, tramite appositi contratti di locazione, tutti i principali operatori telefonici, informatici ed emittenti radio televisive che operano in zona.

A fine 2016 ACSM Teleriscaldamento S.p.A. ha stipulato con Trentino Network un importante accordo di collaborazione che prevede la messa a disposizione della infrastruttura in fibra ottica realizzata in concomitanza alla costruzione della rete di teleriscaldamento.

Grazie a tale iniziativa gli operatori di telecomunicazione interessati, potendo disporre della rete in fibra ottica di ACSM Teleriscaldamento, saranno in grado nel breve periodo di offrire anche a Primiero servizi internet e di fonia ad elevate prestazioni (banda ultralarga).

Nell'ambito delle telecomunicazioni il Gruppo ACSM collabora inoltre con le Associazioni Radioamatori Italiani (A.R.I.) di Primiero e di Feltre dando ospitalità sui propri siti di ripetizione per l'installazione di apparati radio con finalità ricreative ma al contempo di pubblica sicurezza in caso di comunicazioni di emergenza a seguito di eventi calamitosi.



# RISULTATI ECONOMICI

€ 78.987.462 il patrimonio netto consolidato (di cui 60.300.021 pertinenza ACSM S.p.A.)

€ 305.069 di utile netto consolidato (di cui 632.111 € pertinenza ACSM S.p.A.)

€ 42.677.975 di valore della produzione consolidato

€ 13.098.748 di valore aggiunto consolidato

€ 8.381.581 di Margine Operativo Lordo consolidato





## IL VALORE AGGIUNTO GENERATO DA ACSM S.p.A.

Di seguito sono riportati i principali dati economici della capogruppo ACSM S.p.A. nell'esercizio 2016:

- patrimonio netto pari a 40.231.383 euro
- totale attivo di 56.829.920 euro
- valore della produzione di 5.296.404 euro (di cui 4.851.013 ricavi dalle vendite e dalle prestazioni)
- utile complessivo (risultato netto) di 1.051.453 €
- valore aggiunto 2.917.987 euro (che indica, in sintesi, la ricchezza prodotta dall'impresa)

### PRINCIPALI DATI ECONOMICI: CONTO ECONOMICO RICLASSIFICATO:

	31/12/2016	31/12/2015	VARIAZIONE ASSOLUTA
Ricavi netti	5.280.790	9.847.386	-4.566.596
Costi esterni	2.362.803	4.225.729	-1.862.926
Valore Aggiunto	2.917.987	5.621.657	-2.703.670
Costo del lavoro	1.649.815	2.927.082	-1.277.267
Margine Operativo Lordo	1.268.172	2.694.575	-1.426.403
Ammortamenti, svalutazioni ed altri accantonamenti	1.171.554	2.133.716	-962.162
Risultato Operativo	96.618	560.859	-464.241
Proventi e oneri finanziari	827.639	871.602	-43.963
Risultato Ordinario	924.257	1.432.461	-508.204
Componenti straordinarie nette	110.984	912.382	-801.398
Risultato prima delle imposte	1.035.241	2.344.843	-1.309.602
Imposte sul reddito	-16.212	538.927	-555.139
Risultato netto	1.051.453	1.805.916	-754.463

## IL VALORE AGGIUNTO CONSOLIDATO PRODOTTO DAL GRUPPO ACSM

Per meglio valutare i risultati economici di una impresa occorre tener conto dell'insieme del gruppo di società che fanno capo ad essa. Lo strumento che aiuta a perseguire questo scopo è il bilancio consolidato. Esso somma i risultati economici della capogruppo e delle sue controllate (le imprese in cui essa detiene il pacchetto di maggioranza). Di seguito si riportano i principali indicatori delle imprese componenti il gruppo ACSM nel 2016 e i principali dati del bilancio consolidato del gruppo ACSM.

- fatturato consolidato (valore della produzione) di € 42.677.975 (di cui 40.422.178 come ricavi delle vendite e delle prestazioni)
- patrimonio netto consolidato di € 78.987.462 (di cui 18.687.436 di terzi)
- utile netto di esercizio pari € 305.069 di cui utile dell'esercizio di competenza ACSM S.p.A. pari a € 632.111
- valore aggiunto generato dal gruppo pari a € 13.098.748

### DATI DI BILANCIO DELLE AZIENDE DEL GRUPPO (COMPRESI I COSTI/RICAVI INFRAGRUPPO):

AZIENDA	VALORE DELLA PRODUZIONE	EBITDA	EBIT	UTILE
ACSM S.P.A.	€ 5.296.404	€ 1.268.172	€ 96.618	€ 1.051.453
ACSM TELERISCALDAMENTO S.P.A.	€ 6.721.468	€ 3.238.745	€ 862.707	€ 293.703
ACSM TRADING S.R.L.	€ 14.425.620	€ 481.332	€ 449.804	€ 367.183
AZIENDA RETI ELETTRICHE S.r.l.	€ 3.376.701	€ 928.930	€ 409.599	€ 300.327
IDROGENESIS S.R.L. (inattiva)	-	ND	ND	-€ 1.041
PRIMIERO ENERGIA S.P.A.	€ 16.579.348	€ 2.407.967	-€ 1.062.042	-€ 713.071

### PRINCIPALI DATI ECONOMICI BILANCIO CONSOLIDATO: CONTO ECONOMICO RICLASSIFICATO

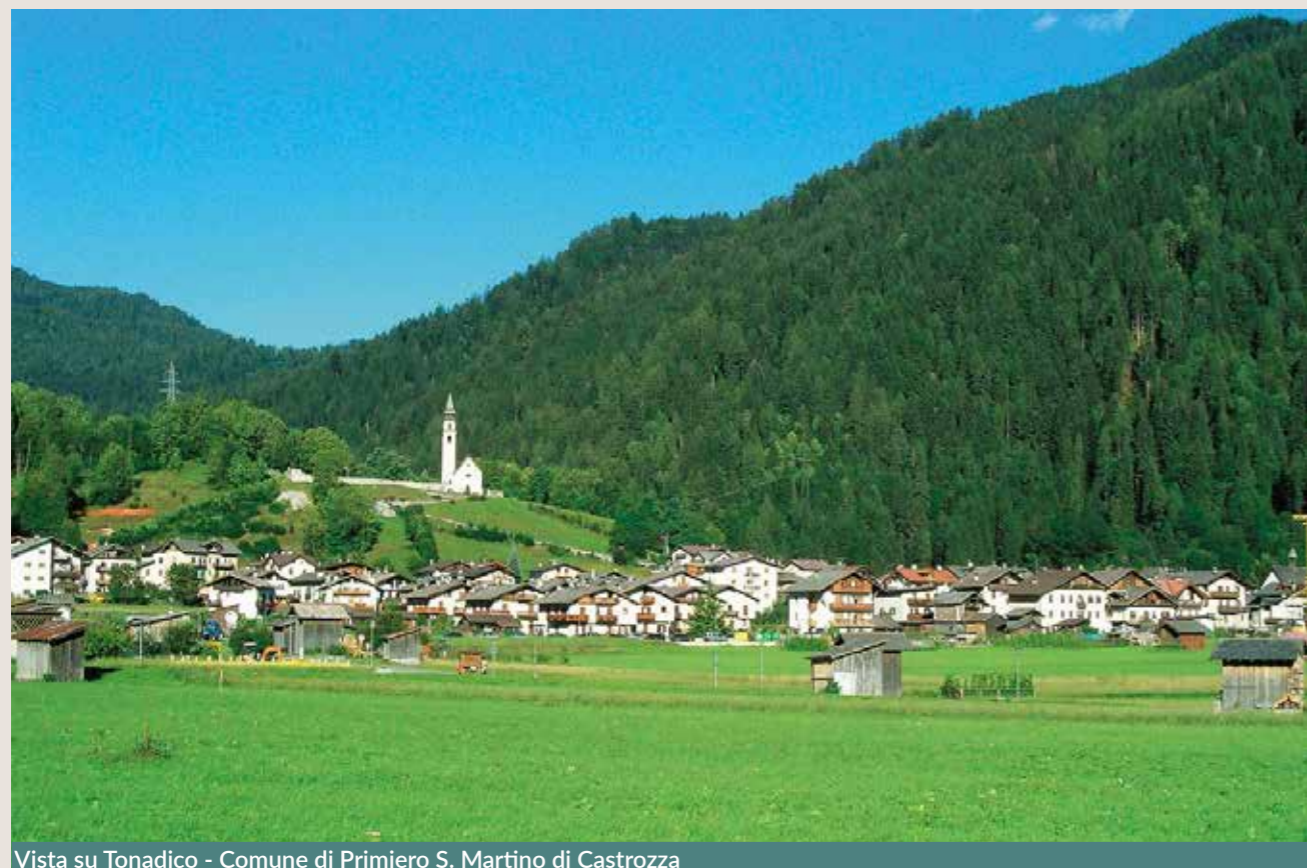
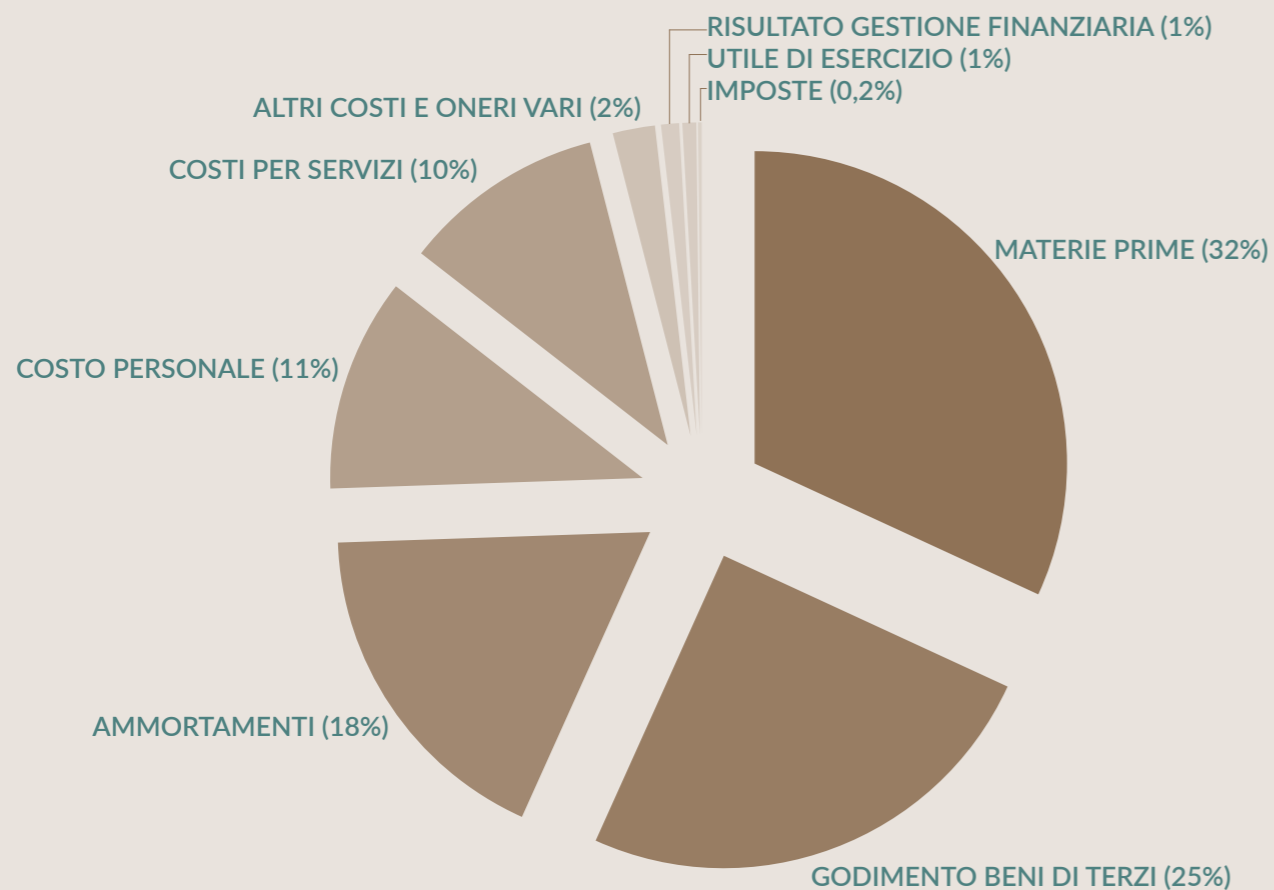
	31/12/2016	31/12/2015	VARIAZIONE
Ricavi netti	42.363.881	46.901.088	-4.537.207
Costi esterni	29.265.133	31.525.574	-2.260.441
Valore Aggiunto	13.098.748	15.375.514	-2.276.766
Costo del lavoro	4.717.167	4.633.089	84.078
Margine Operativo Lordo	8.381.581	10.742.425	-2.360.844
Ammortamenti, svalutazioni ed altri accantonamenti	7.602.550	8.418.828	-816.278
Risultato Operativo	779.031	2.323.597	-1.544.566
Proventi e oneri finanziari	-221.737	-94.397	-127.340
Risultato Ordinario	557.294	2.229.200	-1.671.906
Componenti straordinarie nette	-174.298	1.051.104	-1.225.402
Risultato prima delle imposte	382.996	3.280.304	-2.897.308
Imposte sul reddito	77.927	833.462	-755.535
Risultato netto	305.069	2.446.842	-2.141.773



Vista su Imer



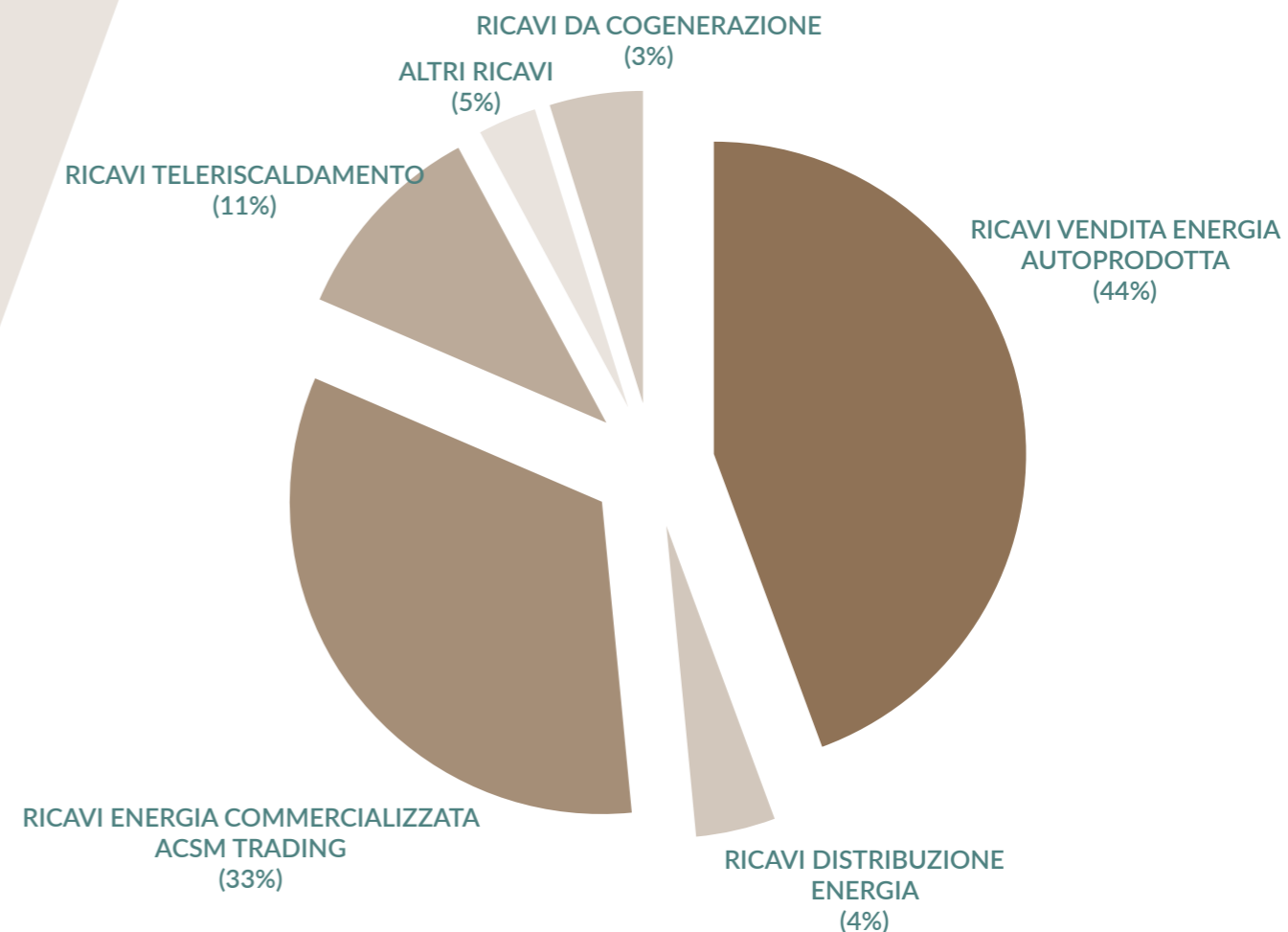
Il grafico che segue descrive il grado di incidenza di ciascuna voce di costo sul totale dei ricavi del gruppo ACSM 2016. La differenza tra i costi totali (compresi oneri finanziari e oneri straordinari) e il valore della produzione (ricavi complessivi compresi i proventi finanziari e straordinari) costituisce l'utile di esercizio.



Vista su Tonadico - Comune di Primiero S. Martino di Castrozza

## RICAVI GRUPPO ACSM 2016 SUDDIVISI PER TIPOLOGIA

Ricavi delle vendite e delle prestazioni	31/12/2016	31/12/2015
Totale ricavi vendita energia autoprodotta	18.793.082	21.720.702
Totale ricavi dalla distribuzione energia	1.742.785	1.891.475
Totale ricavi energia commercializzata ACSM Trading	13.976.178	12.215.955
Totale ricavi teleriscaldamento	4.522.531	4.463.063
Totale ricavi da cogenerazione	1.283.635	1.269.103
Totale ricavi diversi	2.045.670	5.340.790
<b>Ricavi vendite e prestazioni</b>	<b>42.363.881</b>	<b>46.901.088</b>





# LE RICADUTE SOCIALI

1.000.000 € di utili liquidati  
ai Comuni soci della  
capogruppo ACSM S.p.A.

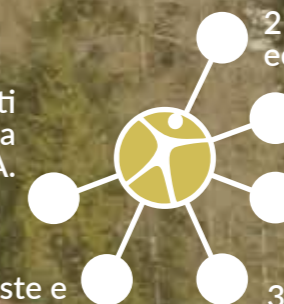
11.947.653 € di imposte e  
canoni pagati agli enti pubblici

21.192.943 € di ricadute  
economiche dirette misurate

78 dipendenti occupati  
mediamente nel corso dell'anno

3.328.538 € di salari e stipendi  
erogati al personale

3.514.796 € di ordini a fornitori con  
sede nei comuni soci di ACSM





## LA POLITICA AZIENDALE E GLI IMPEGNI NEI CONFRONTI DELLE COMUNITÀ LOCALI

I portatori di interesse sono tutti i soggetti che a vario titolo detengono in modo diretto o indiretto un interesse nei confronti di una società. Interesse che si concretizza in aspettative, opportunità e bisogni che l'azione sociale è in grado di produrre e soddisfare. L'individuazione di tali portatori di interesse e l'analisi delle loro necessità o aspirazioni risulta quindi importante per definire le corrette strategie aziendali al fine di ottimizzare le ricadute positive che il Gruppo ACSM può generare. Le principali categorie di portatori di interesse individuate dal Gruppo ACSM sono le seguenti:

### LA PROPRIETÀ

- Comuni soci
- Amministratori dei comuni soci

### GLI ENTI E ISTITUZIONI PUBBLICHE

- Gli Enti locali
- Gli Enti pubblici e organismi di diritto pubblico
- Le Amministrazioni statali
- Il mondo scolastico

### I CLIENTI

- I fruitori dei servizi del Gruppo

### I FORNITORI

- I fornitori di beni e servizi
- I fornitori di opere e lavori

### IL PERSONALE

- La Direzione, il management
- Le Organizzazioni Sindacali

### LA COLLETTIVITÀ

- La comunità locale in senso generale e i cittadini che vi abitano
- Le associazioni locali, sportive, ambientali e culturali
- Le associazioni di categoria



Vista su Ronco - Comune di Canal San Bovo

## La proprietà

La proprietà nel Gruppo ACSM è rappresentata da Comuni e società pubbliche. Considerata anche la "missione" del Gruppo ACSM le aspettative di tali soci sono quindi molteplici, da un lato come in tutte le aziende di diritto privato aspirano ad una adeguata remunerazione del capitale investito (utili) e dall'altra di beneficiare di servizi di qualità per i propri cittadini.

SOCI	%	DIVIDENDI 2012 DISTRIBUITI 2013	DIVIDENDI 2013 DISTRIBUITI 2014	DIVIDENDI 2014 DISTRIBUITI 2015	DIVIDENDI 2015 DISTRIBUITI 2016
Comune di Primiero San Martino di Castrozza	52,29	€ 522.900	€ 610.224	€ 627.480	€ 522.900
Comune di Mezzano	13,07	€ 130.700	€ 152.527	€ 156.840	€ 130.700
Comune di Imer	13,07	€ 130.700	€ 152.527	€ 156.840	€ 130.700
Comune di Canal San Bovo	6,82	€ 68.200	€ 79.589	€ 81.840	€ 68.200
Comune di Sovramonte	6,13	€ 61.300	€ 71.537	€ 73.560	€ 61.300
Comune di Predazzo	6,13	€ 61.300	€ 71.537	€ 73.560	€ 61.300
Comune di Castello Tesino	1,23	€ 12.300	€ 14.354	€ 14.760	€ 12.300
Comune di Pieve Tesino	0,92	€ 9.200	€ 10.737	€ 11.040	€ 9.200
Comune di Cinte Tesino	0,31	€ 3.100	€ 3.618	€ 3.720	€ 3.100
Comune di Sagron Mis	0,03	€ 300	€ 350	€ 360	€ 300
<b>Totale</b>	<b>100,00%</b>	<b>€ 1.000.000</b>	<b>€ 1.167.000</b>	<b>€ 1.200.000</b>	<b>€ 1.000.000</b>

### Esigenze ed aspettative

- Qualità dei servizi pubblici erogati
- Crescita aziendale
- Risultati economici e remunerazione del capitale
- Immagine e motivo di orgoglio
- Promozione e attuazione di progetti di sviluppo sostenibile
- Trasparenza, gestione oculata e rendicontazione periodica

### Impegni ed azioni attuate

- Elaborazione ed approvazione di un documento programmatico condiviso
- Condivisione del Piano di Impresa triennale 2017-2019
- Partecipazione attiva in Green Way Primiero e sviluppo di innovativi progetti a carattere ambientale
- Studio ed analisi di nuovi possibili investimenti nel campo energetico e supporto a progettualità comunali
- Generazione di utili e distribuzione di dividendi
- Adozione del modello ai sensi del D. Lgs 231/2001
- Adozione di modelli di verifica periodica delle performance al fine ottimizzare la produzione e i servizi
- Controllo di gestione con rendicontazione trimestrale.



## Gli enti ed istituzioni pubbliche

Sono molteplici gli enti e le istituzioni pubbliche che a vario titolo interagiscono quotidianamente con il gruppo ACSM. Ad esempio i soggetti preposti alla regolazione e controllo (Autorità per l'Energia Elettrica il Gas e Sistema Idrico, Registro Italiano Dighe, Ufficio Tecnico di Finanza, Gestore dei Servizi Energetici ecc.) o quelli che rilasciano concessioni di servizi pubblici o di utilizzo di beni (es la Provincia di Trento per l'utilizzo dell'acqua a fini idroelettrici, o per la concessione di distribuzione elettrica ecc.). ACSM svolge inoltre un'importante ruolo nei confronti di tale categoria di portatori di interesse, in qualità di contribuente fiscale.

Le imposte del Gruppo pagate nel 2016 alle amministrazioni locali e centrali in euro

IMPOSTE VERSATE	VALORE
IVA VERSATA (con ricaduta indiretta alla PAT 90%)	€ 750.702
IRAP DOVUTA SUL REDDITO (con ricaduta indiretta PAT)	€ 47.758
ICI/IMIS/TASI	€ 511.319
COSAP (Comuni)	€ 19.879
IRES dovuta sul reddito (prevalentemente PAT)	€ 226.610
<b>Totale imposte distribuite in loco</b>	<b>€ 1.556.268</b>



Vista su Primiero

### Esigenze ed aspettative

- Corretta gestione delle risorse e servizi dati in concessione
- Canoni idroelettrici
- Contribuzione fiscale
- Rispetto delle normative e regole imposte
- Crescita economica e sviluppo a beneficio della collettività
- Educazione e promozione del risparmio energetico
- Collaborazione nella formazione scolastica

### Impegni ed azioni attuate

- Mantenimento degli standard richiesti dagli enti regolatori
- Generazione di importanti contribuzioni fiscali grazie alle performance economiche raggiunte
- Realizzazione di investimenti che concorrono a raggiungere gli obiettivi nazionali di incremento di produzione energetica da fonte rinnovabile
- Collaborazioni continue con istituti scolastici di vario livello per stage, tirocini, visite impianti e progetti condivisi.
- Partnership con la Provincia di Trento ed ENAIP Trentino per l'attuazione del percorso formativo di "Alta Formazione Professionale" nel campo energetico ed ambientale".
- Convenzione con l'Istituto Comprensivo di Primiero, base per una collaborazione in percorsi e metodologie didattiche nel campo della realtà sostenibile locale e nelle attività economiche locali integrate con la tutela ambientale.

## I clienti

I Clienti del Gruppo sono importanti portatori di interesse in quanto contestualmente utenti/clienti e cittadini dei comuni soci. Grande attenzione è riposta nel soddisfare i loro bisogni ed aspettative.



Centro di Fiera di Primiero

### Esigenze ed aspettative

- Elevata qualità dei servizi erogati
- Condizioni economiche vantaggiose
- Cortesia e professionalità degli operatori
- Trasparenza, correttezza e facilità di iterazione con l'azienda
- Nuovi servizi ed attività

### Impegni ed azioni attuate

- Attivazione di un portale attraverso il quale ogni utente può monitorare i propri consumi energetici (utenti.gruppoacsm.com) e gestire il rapporto commerciale.
- Due sportelli per clienti, consulenze specifiche personalizzate e linee telefoniche dedicate
- Numero di emergenza 24 ore su 24 presso il centro di telecontrollo con attivazione del personale reperibile per una rapida risoluzione dei guasti ed interruzioni di servizio.
- Tariffa sul libero mercato con uno sconto del 10% rispetto il prezzo medio dell'AEESI
- Erogazione di energia certificata da fonte rinnovabile (Garanzia d'Origine) sul libero mercato senza costi aggiuntivi.
- Elevata qualità del servizio di distribuzione con limitate interruzioni.
- Nuovo contratto di somministrazione energia termica con condizioni economiche più vantaggiose per il cliente.
- Introduzione di sconti nella fornitura di energia termica per chi conferisce legna alla filiera di cippato locale, in alternativa alla combustione domestica.
- Ridottissimo numero di reclami e di ritardi nella gestione delle pratiche commerciali.
- Sviluppo di progetti per ampliare la gamma dei servizi, ad esempio sistemi di ricarica per i veicoli elettrici.
- Messa disposizione della rete in fibra ottica del Teleriscaldamento per l'erogazione di servizi di connessione internet di elevata qualità ai clienti.



## I fornitori

I fornitori contribuiscono notevolmente al raggiungimento degli standard di qualità. Infatti anche grazie al loro apporto professionale e specialistico è possibile mantenere in efficienza gli impianti e disporre delle migliori soluzioni tecniche, attrezzature, beni e materie prime. Vista la complessità tecnica degli impianti gestiti dal Gruppo, molte forniture specialistiche sono effettuate da soggetti esterni al territorio di competenza ma per gli altri tipi di forniture, nel rispetto delle norme di settore e delle regole sulla concorrenza, nella selezione dei fornitori giocano un ruolo fondamentale le imprese locali (ovvero quelle collocate nell'ambito dei Comuni proprietari) con una conseguente massimizzazione delle ricadute economiche e sociali sul territorio.

### Esigenze ed aspettative

- Rispetto della concorrenzialità e parità di trattamento
- Correttezza dei rapporti e rispetto tempi di pagamento
- Crescita aziendale con conseguente incremento degli investimenti

### Impegni ed azioni attuate

- Adozione di un regolamento aziendale per la gestione di lavori servizi e forniture a livello di Gruppo
- Schemi e bandi di gara standardizzati per favorire la trasparenza e la correttezza nei rapporti.
- Certezza dei tempi di pagamento e rispetto puntuale degli stessi.
- Specifico accordo con gli idraulici locali per le attività di manutenzione degli scambiatori di calore.



Trasporti con elicottero presso la centrale di San Silvestro

## Il personale

La più importante risorsa del Gruppo ACSM è rappresentata dal suo capitale umano costituito da addetti fortemente motivati e di elevata professionalità che contribuiscono in modo determinante alla crescita delle aziende e al raggiungimento degli obiettivi prefissati.

Le risorse umane sono organizzate mediante un efficiente modello, secondo un unico mansionario ed organigramma, nel rispetto degli obblighi normativi in materia di separazione funzionale.

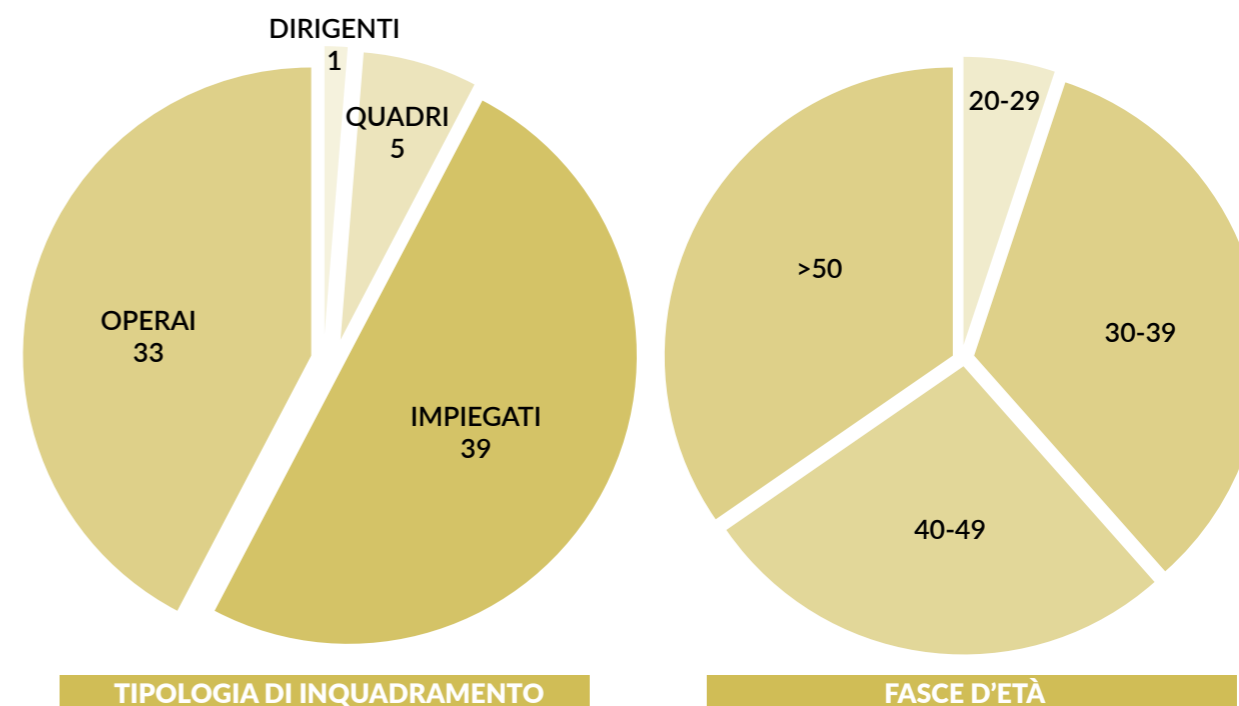
Il fattore principale che ha contraddistinto l'anno 2016 è stata senza dubbio la riorganizzazione aziendale legata dall'entrata in vigore delle nuove norme in tema di unbundling funzionale. In conseguenza a questa operazione, il personale di ACSM afferente al ramo distribuzione energia elettrica è stato trasferito alla neocostituita società Azienda Reti Elettriche, mentre quello relativo alla vendita di energia è confluito nella controllata ACSM Trading.

Nel 2016 il personale medio impiegato è stato di 77,8 unità.



Personale del Gruppo ACSM

### PERSONALE GRUPPO ACSM AL 31/12/2016



72,8 SONO LE ORE DI MALATTIA MEDIE PROCAPITE DEL PERSONALE del Gruppo ACSM nel 2016



Indici di infortunio gruppo ACSM 2016 calcolati secondo la norma UNI 7249:2007	
Numero infortuni	1
Ore lavorate	129.723
Indice di incidenza (n° infortuni x 1.000/numero lavoratori)	12,82
Indice di frequenza (n° infortuni x 1.000.000/ore lavorate)	7,71
Indice di gravità (gg) (giorni di assenza per infortunio x 1.000/ore lavorate)	0,10

Indici di assenza per malattia Gruppo ACSM 2016	
Ore di assenza per malattia	5.665
Percentuale di assenteismo (ore di assenza/ore lavorabili)	3,88%

Costo del personale Gruppo ACSM 2016	
Salari e stipendi	€ 3.328.538
Oneri Sociali	€ 1.064.448
TFR e quiescenza	€ 245.022
Altri costi	€ 79.159
<b>TOTALE costo del personale</b>	<b>€ 4.717.167</b>

Compenso annuo lordo riconosciuto agli organi sociali del Gruppo ACSM	
Totale compensi annui erogati a consiglieri di amministrazione del Gruppo	€ 54.566
Totale compensi annui erogati ai membri dei Collegi Sindacali del Gruppo	€ 77.000
Totale compensi annui riconosciuti agli organi sociali del Gruppo	€ 131.566

## Esigenze ed aspettative

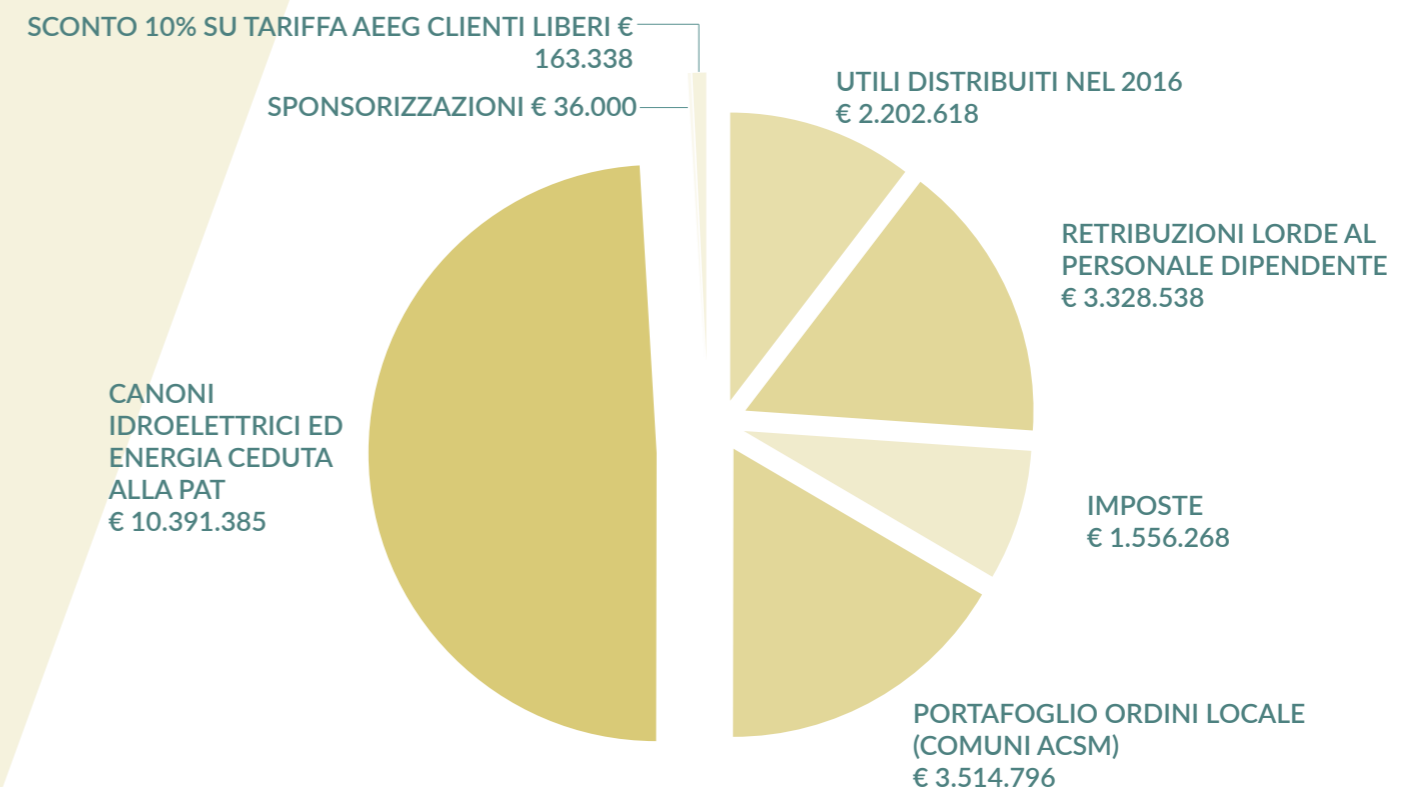
- Salute e sicurezza nei luoghi di lavoro
- Rispetto delle norme contrattuali e corretta remunerazione
- Stabilità occupazionale
- Coinvolgimento e partecipazione agli obiettivi aziendali
- Trasparenza e comunicazione interna
- Formazione e crescita professionale
- Soddisfazione professionale

## Impegni ed azioni attuate

- Incontri con le maestranze a scopo informativo, per la condivisione degli obiettivi e verifica dei risultati.
- Incontri periodici con le Organizzazioni Sindacali.
- Realizzazione di un software specificatamente dedicato al rapporto lavorativo e gestione delle risorse umane
- Partecipazione a piani formativi di Fondimpresa con organizzazione di numerosi corsi professionalizzanti e in materia di sicurezza del lavoro.
- Adozione di un modello di gestione integrata in materia di sicurezza secondo il modello UNI INAIL.
- Costanti investimenti negli impianti ed attrezzature per allinearli ai migliori standard della sicurezza.
- Ottenimento della riduzione dei tassi medi di tariffa INAIL per le azioni implementate nel campo della sicurezza.
- Supporto e contribuzione ai circoli ricreativi e ai fondi sanitari integrativi

## La comunità e la cittadinanza

L'insieme dei portatori di interesse si riunisce nel più ampio sistema della comunità e cittadinanza dove si fondono a vari livelli e diversi gradi di intensità tutti i bisogni, esigenze, aspettative nei confronti del Gruppo. L'esistenza del Gruppo ACSM e il suo agire quotidiano generano quindi positivi impatti sulla comunità in generale. Essi si traducono principalmente in ricadute dirette e quindi quantificabili, ed indirette di entità intangibile e non misurabile. Riassumendo, si stima che nel complesso l'indotto generato dal Gruppo ACSM nell'anno 2016 con impatto diretto sulla comunità locale ammonti ad € 21.192.943.



## Esigenze ed aspettative

- Cura, tutela e rispetto del territorio e dell'ambiente
- Creazione di indotto e ricadute sociali
- Promozione dell'immagine dell'ambito locale in chiave energetica ed ambientale
- Sponsorizzazioni e sovvenzioni
- Trasparenza, comunicazione ed informazione
- Generazione di opportunità e crescita occupazionale

## Impegni ed azioni attuate

- Certificazione EMAS di ACSM e Primiero Energia
- Ottenimento di premi e riconoscimenti ambientali a livello nazionale e internazionale.
- Partecipazione all'Associazione Green Way Primiero quale nuovo strumento di sviluppo locale.
- Redazione del bilancio sociale e alimentazione di stabili processi comunicativi e informativi.
- Realizzazione nuovi siti internet del Gruppo ACSM, Azienda Reti Elettriche, ACSM Trading e ACSM Teleriscaldamento.
- Attivazione di progetti di solidarietà internazionale (dono di macchinari per la realizzazione di una centrale idroelettrica in Bolivia e collaborazioni attraverso l'associazione Amici per l'Africa).
- Sponsorizzazioni e sovvenzioni in occasione di eventi culturali e sportivi.
- Collaborazione e sostegno nel campo della protezione civile (messa a disposizione di attrezzature a VVF ecc.)



# I RISULTATI AMBIENTALI

17 auto 100% elettriche e  
16 colonnine per la ricarica  
pubblica di veicoli elettrici

100% territorio rinnovabile  
dichiarato da Legambiente



272.182 tonnellate di anidride  
carbonica risparmiate in atmosfera

88.660 tonnellate equivalenti  
di petrolio risparmiate idroelettrica

oltre il 90% di linee  
elettriche interrate

2 società del Gruppo ACSM  
certificate EMAS





## LA RIDUZIONE DEGLI IMPATTI DERIVANTI DALL'ATTIVITÀ E GLI IMPEGNI NEI CONFRONTI DELL'AMBIENTE

L'ambiente è il contesto nel quale quotidianamente il gruppo ACSM opera. Le risorse naturali locali utilizzate, in primis l'acqua ed il legno non possono che essere impiegati con il massimo rispetto al fine di coniugare il loro utilizzo con le esigenze di vita civile della popolazione locale. Tale principio, assume ancora un maggior rilievo in un territorio ad alta vocazione turistica come quello locale.

In Gruppo ACSM adotta quindi tutte le azioni possibili per contenere l'impatto ambientale, utilizzando tecnologie non inquinanti.

### La produzione di energia elettrica

La produzione da fonte rinnovabile generata dal Gruppo è in piena sintonia con le politiche internazionali di riduzione delle emissioni in atmosfera definite tramite il protocollo di Kyoto, il piano 20-20-20 del Consiglio d'Europa, l'Action Plan for Energy Efficiency ecc. Anche per tale motivo essa viene incentivata a livello statale. I circa 403 milioni di chilowattora prodotti dagli impianti idroelettrici del gruppo ACSM S.p.A. nel 2016:

- hanno soddisfatto il bisogno energetico medio annuo di circa 149.200 famiglie (consumo medio annuo 2.700kWh);
- hanno evitato l'emissione in atmosfera di circa 272.182 tonnellate di anidride carbonica;
- hanno evitato la combustione di circa 88.660 tonnellate equivalenti di petrolio per la produzione termoelettrica sostitutiva (secondo quanto previsto dall'Autorità per l'Energia Elettrica - EEN 3/08).

#### NEL SETTORE IDROELETTRICO IL GRUPPO ACSM NEL 2016 SI È IMPEGNATO A

- Effettuare manutenzioni periodiche per garantire la funzionalità, efficienza e continuità di servizio degli impianti.
- Effettuare investimenti e manutenzioni straordinarie per migliorare efficienza e rendimento degli impianti nonché il livello di sicurezza e mitigazione paesaggistica ed ambientale.
- Mantenere la certificazione CO-FER e RECS degli impianti idroelettrici che permette di garantire la provenienza da fonte rinnovabile dell'energia da essi prodotta.
- Completare e mettere in servizio la centrale a piè diga di Val Schener per il riutilizzo del Deflusso Minimo Vitale rilasciato in alveo.
- Sostituzione delle spine e bocchelli della centrale di Castelpietra per incrementare l'efficienza dell'impianto.
- Collaborare con le Associazioni dei pescatori locali fornendo loro trote da semina per il popolamento della fauna ittica nei corsi d'acqua oggetto di prelievo idrico.

### La distribuzione di energia elettrica

Il più grande impatto rappresentato dall'attività di distribuzione elettrica è quello paesaggistico derivante dalla vista di tralicci e linee aeree. E' grande quindi l'impegno del Gruppo ACSM all'armonizzazione della rete di distribuzione di energia con il contesto ambientale. L'interramento di quasi tutta la rete di distribuzione (oltre il 90% del totale), nonostante determini un forte impegno economico, comporta notevoli benefici paesaggistici così come la realizzazione delle cabine di trasformazione elettrica secondo i canoni dell' edilizia tipica locale.

#### NEL SETTORE DELLA DISTRIBUZIONE ELETTRICA IL GRUPPO ACSM NEL 2016 SI È IMPEGNATO A:

- Effettuare manutenzioni periodiche per garantire la funzionalità, efficienza e continuità di servizio delle reti
- Effettuare investimenti e manutenzioni straordinarie per migliorare efficienza e rendimento delle reti nonché il livello di sicurezza e mitigazione paesaggistica ed ambientale
- Realizzare nuove linee elettriche ed allacciamenti in zone rurali che, anche se comportano uno scarso ritorno economico, costituiscono azioni importanti per evitare l'abbandono e favorire la cura del territorio
- Posare tratti di cavidotti approfittando di scavi esistenti destinati alla posa della rete di teleriscaldamento o di sottoservizi comunali al fine di migliorare la rete ed evitare ulteriori scavi futuri con conseguenti risparmi e riduzione dei disagi
- Individuare, congiuntamente a SET Distribuzione S.p.A. un programma di investimento volto al miglioramento delle reti nella Valle del Vanoi gestita da Azienda Reti Elettriche dal 01/01/2017
- Collaborare con i Consorzi di Miglioramento Fondiario Locale per la realizzazione e gestione di reti di distribuzione elettrica in zone agricole e montane

## Il teleriscaldamento

Il Teleriscaldamento contribuisce a valorizzare la risorsa legno a scopo energetico. I vantaggi ambientali sono rilevanti poiché a differenza dei combustibili fossili il legno bruciando in prossimità del luogo di produzione, restituisce all'atmosfera la stessa quantità di anidride carbonica assorbita dall'albero durante la sua vita, senza quindi alterare l'equilibrio ecologico. Vi è inoltre una notevole riduzione delle caldaie e delle canne fumarie private, sostituite da un unico camino costantemente presidiato e dotato di moderni sistemi di condensazione fumi e di abbattimento di polveri inquinanti (elettrofiltri, depurazione fumi ecc.) il tutto in ossequio alle norme di settore. Il fabbisogno di cippato degli impianti di teleriscaldamento del territorio ha contribuito a generare l'avvio spontaneo di una filiera locale impegnata nel recupero degli scarti del legno con ulteriori positive ricadute sia sotto il profilo sociale ed economico che in termini di qualità ambientale delle foreste.

#### NEL Teleriscaldamento DA BIOMASSA LEGNOSA IL GRUPPO ACSM NEL 2016 SI È IMPEGNATO A

- Effettuare manutenzioni periodiche per garantire la funzionalità, efficienza e continuità di servizio degli impianti e reti (come ad esempio la pulizia periodica degli scambiatori di calore e dei sistemi di filtraggio ed abbattimento fumi)
- Effettuare investimenti e manutenzioni straordinarie per migliorare efficienza e rendimento degli impianti e reti nonché il livello di sicurezza e mitigazione paesaggistica ed ambientale.
- Completare le indagini sul grado di presenza di polveri (aerodispersi) all'interno degli impianti a garanzia della salute degli operatori.
- Monitoraggio in continuo dei livelli e parametri delle emissioni degli impianti con invio giornaliero, per l'impianto del fondovalle di Primiero, dei relativi risultati all'APPA.
- Monitoraggio in continuo dei fumi emessi dagli impianti.
- Estensione della rete di teleriscaldamento nel fondovalle di Primiero ed ampliamento degli allacciamenti.
- Approvvigionamento di oltre 60.000 metri cubi steri di cippato di origine locale intendendosi per tale scarti di biomassa generati nel territorio di Primiero e Vanoi (sia da lavorazioni di segheria che direttamente in bosco).
- Il restante fabbisogno è comunque reperito entro un raggio massimo di 70 Km dagli impianti al fine di garantire un basso impatto ambientale derivante dall'attività di trasporto.



Catasta di tronchi a Primiero



## LA POLITICA AMBIENTALE E I PROGETTI GREEN

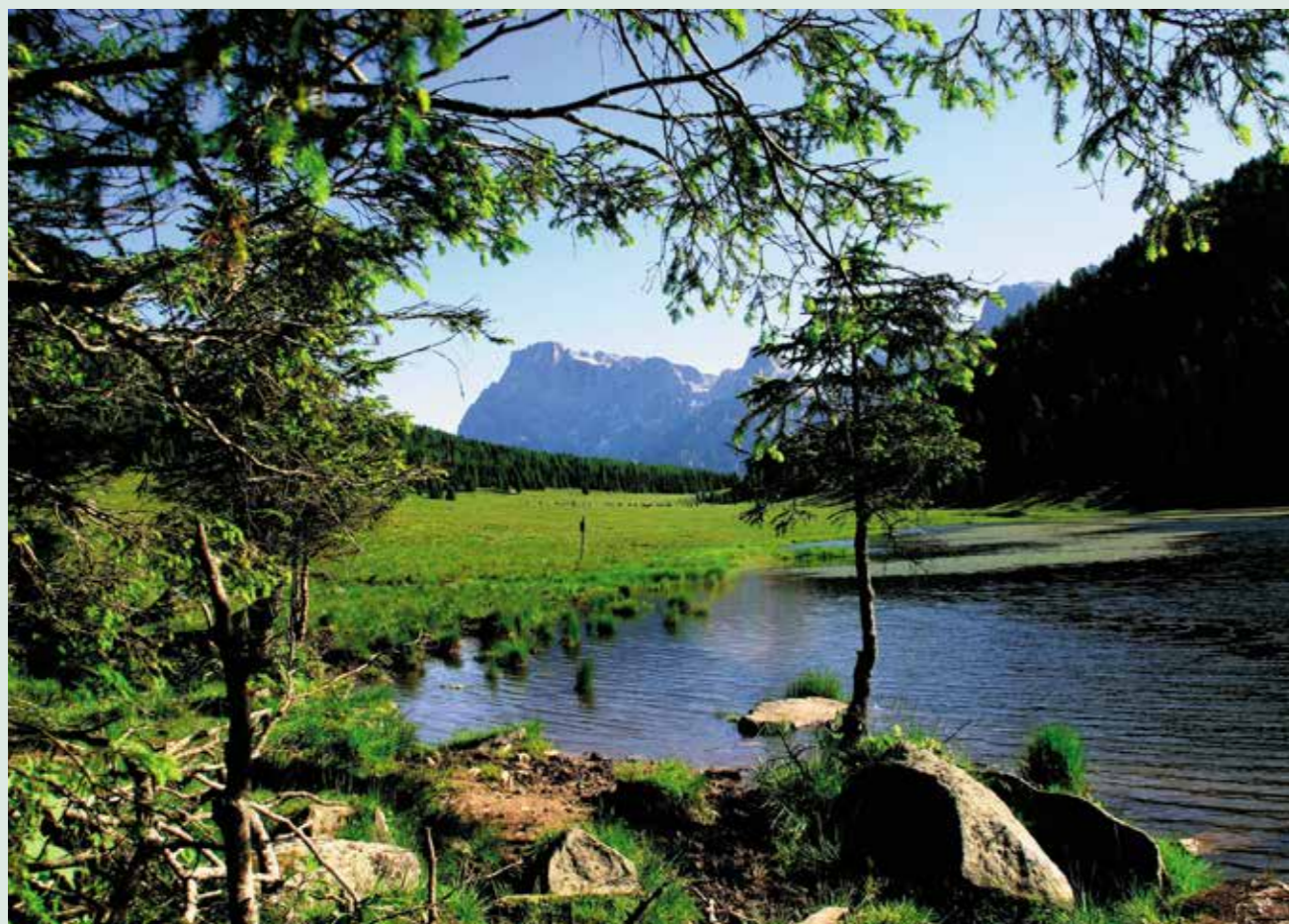
Gli impegni del Gruppo ACSM nei confronti dell'Ambiente non si sostanziano solo nel ridurre al minimo gli impatti generati dalla sua attività ma si traducono anche nella volontà di sviluppare progetti a sostegno dell'ambiente come forma di reinvestimento sul territorio del proventi generati dall'utilizzo delle risorse e beni collettivi.

Questi impegni ed obiettivi trovano una precisa formalizzazione anche in delibere programmatiche degli organi sociali del Gruppo e più ampiamente nella politica ambientale che sta alla base delle certificazioni EMAS di cui ACSM S.p.A. e Primiero Energia S.p.A. possono fregiarsi.

Tra i più importanti risultati, obiettivi e progetti del Gruppo ACSM a sostegno dell'ambiente figurano i seguenti:

### Green Way Primiero

Green Way Primiero nasce su stimolo del Gruppo ACSM con la collaborazione dei comuni e Comunità di Primiero, Parco Naturale Paneveggio Pale di San Martino, APT San Martino di Castrozza Primiero e Vanoi e Cassa Rurale Valli di Primiero e Vanoi. Esso rappresenta un contenitore concettuale nel quale far confluire un insieme di azioni e progetti condotti e promossi da tutti i principali attori locali pubblici e privati con l'obiettivo comune di coordinarli e renderli riconoscibili. Green Way Primiero è anche un laboratorio di idee ed uno strumento operativo per mettere in campo progetti innovativi nel settore della produzione ed utilizzo dell'energia, nella riduzione del combustibile fossile, nella mobilità e nella cura del territorio in generale. Green Way Primiero costituisce un modo di essere di un territorio fortemente ispirato alla sostenibilità e alla valorizzazione e rispetto dell'ambiente ed uno stile di vita unico che l'intera comunità di Primiero sceglie di darsi per promuoversi come territorio ai vertici dell'eccellenza ambientale. L'iniziativa, così come i progetti ad essa riconducibili sono resi riconoscibili da un apposito logo in quale, al fine di promuovere un maggior coinvolgimento da parte di tutti i soggetti locali, viene concesso in uso a coloro che nella loro attività si impegnano ad operare secondo gli obiettivi di Green Way Primiero e a contribuire concretamente al loro raggiungimento. I soggetti attualmente ammessi all'uso di tale logo per promuovere la loro attività o prodotti sono 40. Per dare veste istituzionale e struttura al concetto di Green Way Primiero a fine dicembre 2015 i promotori hanno costituito una associazione aperta anche a soci privati già in possesso del marchio Green Way Primiero. Essa punta a diventare lo strumento nel quale elaborare nuovi progetti ambientali che contribuiscano al rilancio turistico locale.



Lago di Calaita



Auto elettriche presso il lago di Calaita

### Mobilità Elettrica

Il Gruppo ACSM è uno dei primi sperimentatori di un sistema di mobilità elettrica in territorio montano. La sperimentazione effettuata è doppiamente virtuosa in quanto, oltre che ridurre l'uso di idrocarburi prevede la sua sostituzione con energia idroelettrica in un circolo che si esaurisce interamente all'interno delle Valli di Primiero e Vanoi: "dall'acqua alla ruota".

Nel fare questo il Gruppo ACSM ha realizzato 16 punti di ricarica elettrica (colonnine) diffusi capillarmente su tutto il territorio ed ha acquistato 17 veicoli completamente elettrici ai quali si è affiancato un ulteriore veicolo di proprietà della Comunità di Primiero. Tutti i veicoli, in collaborazione con i comuni locali, sono impiegati quotidianamente nell'ambito dei servizi pubblici con positivi risultati. Le colonnine di ricarica sono pubbliche ed utilizzabili da qualsiasi soggetto inoltre, al fine di promuovere la mobilità elettrica è stato elaborato un pacchetto di incentivi tra i quali figura l'erogazione gratis dell'energia, l'esenzione del pagamento del ticket presso i posteggi a pagamento e la possibilità di accedere a mutui a tasso agevolato per l'acquisto dei veicoli elettrici.

Sono numerosi i possessori di auto elettriche che hanno chiesto di poter utilizzare le colonnine di ricarica sul territorio, gran parte dei quali sono frequentatori turistici. Per ampliare ancor di più la possibilità di ricarica in zona ACSM, unitamente ad APT San Martino di Castrozza Primiero e Vanoi ha inoltre avviato e supportato il progetto "le Dolomiti ti ricaricano" attraverso il quale una decina di strutture alberghiere di Primiero ha scelto di dotarsi di un quadro di ricarica per veicoli elettrici destinato alla ricarica gratuita dei veicoli dei propri clienti.


**70 SONO LE AUTO ABILITATE alla ricarica sulla infrastruttura di ACSM**

### Riconoscimenti e collaborazioni a livello ambientale

Gli importanti risultati raggiunti da ACSM e dal territorio locale nel campo ambientale hanno portato le Valli di Primiero e Vanoi a ricevere importanti riconoscimenti a livello Nazionale ed Internazionale. Degno di nota è il premio "territorio 100% rinnovabile" conferito al Primiero e Vanoi da Legambiente quale miglior territorio italiano nel campo delle energie rinnovabili ed il premio speciale europeo RES Champions League quale territorio in ambito europeo che si è distinto particolarmente per le proprie politiche energetiche ed ambientali. A seguito di tali importanti attestazioni è nata una proficua collaborazione con Legambiente per mettere in rete le peculiarità e virtuosità energetiche ed ambientali italiane di cui il territorio locale fa parte concretizzatasi anche con la firma di un protocollo di intesa tra Legambiente e i Comuni del Primiero e Vanoi di adesione alla rete dei Comuni 100% rinnovabili con precisi impegni di miglioramento ambientale.



# SCENARI PER IL FUTURO

- 
- Incremento della produzione energetica
  - Miglioramento ed implementazione dei servizi pubblici
  - Sviluppo di nuovi progetti per incrementare le ricadute sociali





## STRATEGIA GENERALE

Le strategie e gli obiettivi futuri vengono definiti periodicamente dall'assemblea dei soci attraverso documenti specifici come ad esempio il piano di impresa e il documento programmatico.

Il documento programmatico è stato adottato ad inizio 2012 e rinnovato a fine 2016. Esso fissa in modo chiaro gli obiettivi che l'azienda si vuole dare nei prossimi anni. Obiettivi questi, strettamente connessi alla mission di ACSM, definita e fissata in un ulteriore documento a corredo del Documento Programmatico stesso.

Nel documento sono state individuate tre principali direttrici connesse alla mission sulle quali si prevede di concentrare gli sforzi nei prossimi anni:

1. ruolo ed attività nel campo della produzione elettrica.
2. ruolo ad attività ad ampio respiro territoriale che conducano ad un miglioramento ambientale e sociale del territorio.
3. servizi pubblici.

La definizione degli strumenti e dei modi di attuazione degli obiettivi e delle linee tracciate dal documento programmatico è demandata al piano di impresa triennale.

Il Piano di impresa attualmente in vigore si riferisce al periodo 2017-2019; esso è stato elaborato dal consiglio di Amministrazione nel corso del 2016 e sottoposto all'approvazione dell'Assemblea dei soci a dicembre 2016.

## INVESTIMENTI FUTURI E POSSIBILITA' DI MIGLIORAMENTO

Sia il documento programmatico che il correlato piano di impresa prevedono per ciascuna delle tre direttrici individuate i seguenti impegni ed investimenti:

1. Nel campo della produzione elettrica si prevede di consolidare e incrementare la capacità produttiva del gruppo ACSM. Si prevede di attuare tale obiettivo nel seguente modo:
  - Mantenimento delle concessioni idroelettriche di prossima scadenza
  - Investimenti presso gli attuali impianti gestiti al fine di garantire, ove possibile, un incremento di efficienza e continuità di servizio;
  - Razionalizzazione degli impianti idroelettrici esistenti al fine di massimizzare la producibilità della risorsa idrica locale;
  - Investimenti nella costruzione di nuovi impianti, anche di piccola taglia presso corsi d'acqua minori, acquedotti o per il riutilizzo dei deflussi minimi vitali sia a livello locale che extra territoriale.
2. Nei progetti a forte valenza ambientale e sociale si prevede lo sviluppo e il supporto di nuove iniziative anche a carattere partecipativo. Si prevede di attuare tale obiettivo nel seguente modo:
  - Proseguire nella promozione e coinvolgimento locale di Green Way Primiero;
  - Collaborare con i principali attori locali per la propria parte di competenza al fine di creare sinergie e progetti condivisi nel campo ambientale;
  - Investire in progetti a ricaduta ambientale destinando a ciò una parte del risultato dell'esercizio;
  - Proseguire nel progetto di mobilità elettrica già avviato;
  - Stimolare la produzione locale di cippato anche con meccanismi che possano coinvolgere il settore privato;
  - Individuare possibili collaborazioni e partnership con autorevoli soggetti esterni al territorio; al fine di diffondere l'immagine e le performance locali in campo ambientale con conseguenti benefici in termini di visibilità;
  - Collaborare con soggetti esterni al territorio al fine di creare reti nelle quali attingere conoscenze, idee ed informazioni utili per una applicazione locale.
3. Nel campo dei servizi si prevede innanzitutto il mantenimento degli standard attuali adottando tutte le scelte tecniche che, compatibilmente con il criterio di sostenibilità, comportino ulteriori miglioramenti. Inoltre particolare attenzione è prevista nello sviluppo ed evoluzione dei servizi esistenti e nello studio, valutazione ed implementazioni di nuovi, secondo le esigenze di bisogni manifestati dalla comunità. Si prevede di attuare

il presente obiettivo mediante:

- Mantenimento in efficienza delle reti di distribuzione elettrica stimolando e coordinando nuovi investimenti nelle zone oggetto di Affitto di ramo di Azienda (Vanoi e Sagon Mis);
- Ampliamento del portafoglio clienti di ACSM Trading per la vendita di energia sul libero mercato, sia dentro che fuori dal perimetro operativo storico della società;
- Continuo miglioramento dell'efficienza degli impianti di teleriscaldamento;
- Partecipazione e collaborazione con altri operatori nel campo del teleriscaldamento a biomassa (es. Eneco e Bioenergia Fiemme) per creare sinergie ed economie di scala.
- Supporto per l'implementazione di servizi di telecomunicazione al territorio.

## CRITICITÀ FUTURE

Nell'ottenimento dei risultati ed obiettivi posti restano aperte alcune criticità che la società dovrà affrontare e la cui soluzione condizionerà fortemente i suoi risultati nonché la sua attività.

Tra le principali si individuano:

- La congiuntura economica in generale e la difficoltà socioeconomica del territorio che coinvolgono anche il settore in cui opera il Gruppo ACSM;
- La continua contrazione dei margini dell'attività di produzione elettrica fortemente penalizzata dagli elevati costi fissi di produzione (canoni idroelettrici in particolare) e dal forte calo del valore di vendita dell'energia elettrica prodotta dagli impianti (e ceduta nel mercato secondo l'andamento della borsa elettrica);
- La scadenza delle grandi concessioni idroelettriche prevista nel 2020 che imporrà al Gruppo e al territorio di adottare tutti gli sforzi necessari per ottenerne la riaggiudicazione;
- L'elevata burocratizzazione e complessità del settore della vendita e distribuzione di energia che impone di dotarsi di costose e complesse strutture;
- Limiti e vincoli imposti dalle norme recentemente approvate sulla possibilità di detenzione di partecipazioni a società da parte dei Comuni, nonché sulle modalità di gestione di dette società.

Le decisioni e le scelte che dovranno essere assunte ed operate per affrontare tali criticità non potranno essere eluse o rimandate e potranno comportare anche importanti mutamenti nell'assetto odierno del Gruppo ACSM. La capacità di cambiamento e di adattamento, supportata dallo spirito propositivo, il coraggio e il sostegno della comunità di appartenenza, consentiranno di rinnovare anche per il futuro la straordinaria esperienza di questa importante realtà industriale e sociale del nostro territorio.



Vista su Passo Rolle



Redazione

Ivan Fontana,  
*Responsabile del Personale e Affari Generali*

Marco Taufer  
*Addetto al Personale e Affari Generali*

Si ringraziano tutti coloro che hanno partecipato o contribuito in varie forme alla stesura del presente documento.

Documento redatto nei mesi di maggio e giugno 2017

Il presente documento è stampato su carta parzialmente riciclata, sbiancata senza uso di cloro e prodotta con legno proveniente da foreste certificate PEFC.



